

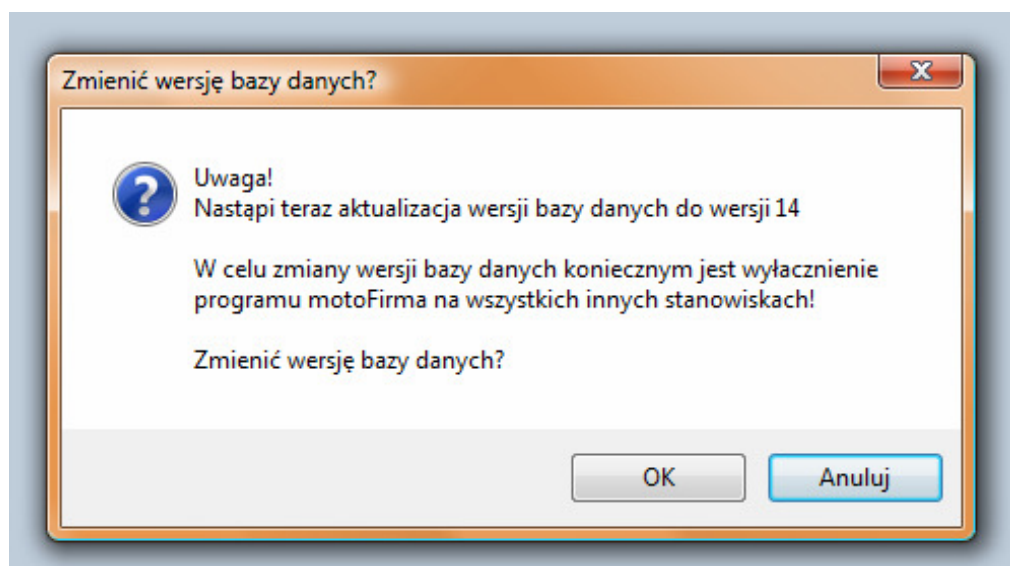
motoFirma – aktualizacja do wersji 1.14.298

Podstawowa zmiana to wprowadzenie możliwości pracy na wielu magazynach. Można zdefiniować dowolną ilość filii przedsiębiorstwa, gdzie każda z nich dysponuje własnym stanem magazynowym, własnymi definicjami stanów minimalnych, własnymi adresami gniazd magazynowych, własnymi rejestrami finansowymi oraz własną numeracją transakcji.

Jako, że nowa wersja wprowadza istotne zmiany do niemal wszystkich aspektów działania systemu, przedstawiam szczegółową instrukcję instalacji, korzystania z programu oraz opis zmian w strukturach zbiorów danych systemu.

1. Instalacja i automatyczna konwersja zbiorów.

Przed instalacją bezwzględnie zaleca się utworzenie bieżącego archiwum bazy danych!



Po zainstalowaniu wersji 1.14.298 i zalogowaniu do programu pojawi się monit o konieczności aktualizacji bazy danych do wersji 14.

Wymaganiem jest, aby pozostali użytkownicy wylogowali się z aktualizowanej bazy danych. System **motoShop** (jeśli jest zainstalowany) zostanie automatycznie wyłączony na czas aktualizacji zbiorów danych.

Aktualizacja w zależności od rozmiaru bazy danych może potrwać od kilkunastu do kilkudziesięciu sekund. Aktualizacja nie wymaga interwencji użytkownika.

Aktualizacja automatycznie tworzy filię nr 1 o nazwie **magazyn główny**. Nazwę tę można zmienić po instalacji. Do zasobów filii nr 1 zostaną

przepisane bieżące stany magazynowe, transakcje oraz rejestry finansowe.

Po wykonaniu aktualizacji zaleca się wykonać indeksowanie wszystkich zbiorów bazy danych.

Jeśli użytkownik nie ma potrzeby pracy w układzie wielo-magazynowym, program działa bardzo podobnie do poprzedniej wersji i w zasadzie nowa wersja nie niesie istotnych zmian w zakresie użytkowania.

2. Opis zmian w zbiorach danych

W systemie utworzone zostaną dodatkowe tabele:

Filie – zawiera numery magazynów, definicję nazw filii, nazw magazynów widocznych w motoShopie, dodatkowych tekstów nagłówka oraz stopki na fakturach oraz WZ. Ilość wierszy w tabeli równy jest ilości filii.

Zapas – przechowuje stany, stany minimalne oraz gniazda magazynowe osobno dla każdej ze zdefiniowanych filii. Ilość wierszy w tabeli to iloczyn ilości kartotek magazynowych i ilości filii.

Dodatkowo w kilku tabelach (*Tranhead, Rejestry, Kasa, Kontrahenci*) wprowadzono dodatkowe kolumny określające filię, w kontekście której zapis jest tworzony. Po aktualizacji bazy danych do wersji 14 we wszystkich tych tabelach kolumna **Filia** wskazuje na filię nr 1.

Zmianie ulegają także wszystkie uprzednio utworzone identyfikatory transakcji. Do poprzedniego zapisu zostanie dołączony sufiks określający numer filii, na przykład:

FA409/2011-1 faktura utworzona w filii nr 1.

Zmianie także ulegają nagłówki dokumentów, na przykład faktur. Dodatkowo na nich umieszczana jest informacja adresowa filii oraz numery telefonów.

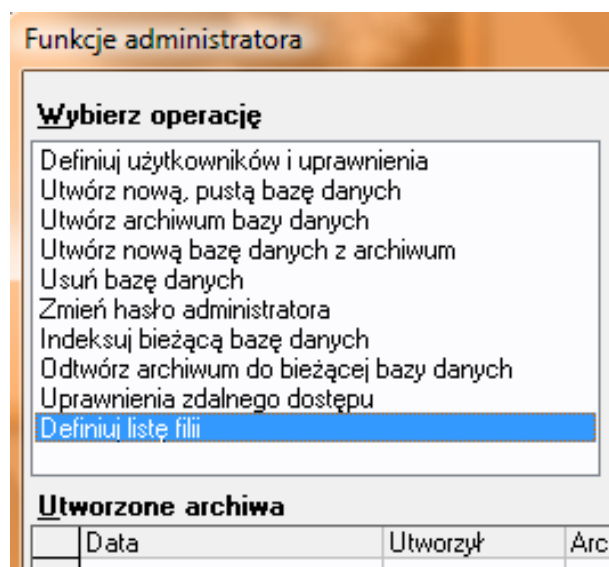
Kartoteka magazynowa przechowuje nadal informację o bieżącym zapasie i stanie minimalnym, lecz oprócz stanu magazynu bieżącej filii oraz jej definicji stanu minimalnego, przedstawione są sumaryczne ilości ze wszystkich zdefiniowanych filii. Sumarycznego stanu minimalnego nie można edytować.

	Filia	Razem
Stan bieżący	3,00	13,00
Stan minimalny	0,00	5,00
Nadstan (niezgodność stanu)		0,00

Fragment kartoteki magazynowej.

3. Definiowanie nowej filii

W celu utworzenia nowej filii należy zalogować się jako administrator (login SA), wybrać bazę danych i skorzystać z polecenia:



Definiuj listę filii – polecenie w oknie **Funkcje administratora**.



W oknie **Filie** należy skorzystać z polecenia **Nowa filia F5**

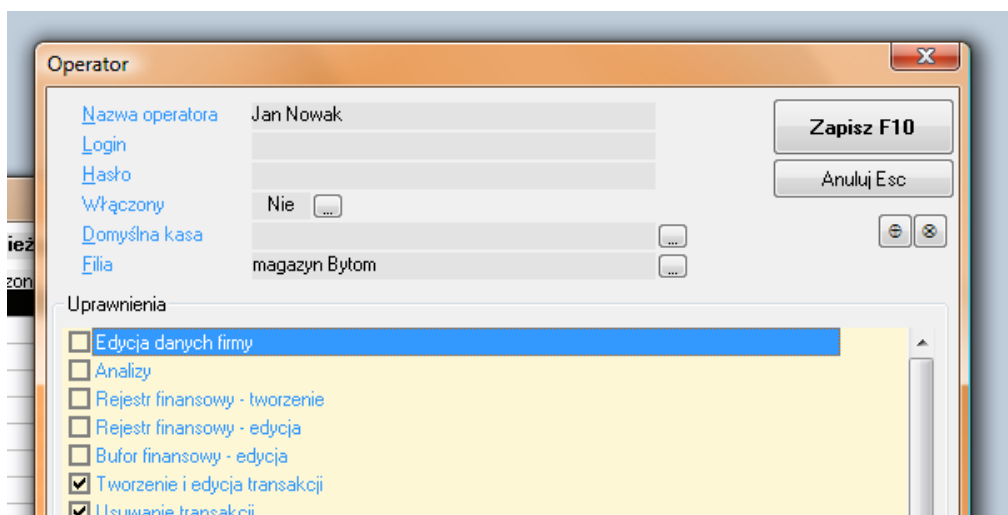
Nazwa filii musi być unikatowa. Oznacza to, że w systemie nie może być dwóch filii o tej samej nazwie.

Dodanie nowej filii skutkuje utworzeniem dodatkowych zerowych zapisów w tabeli **Zapas**. Ilość takich zerowych zapisów jest równa ilości kartotek magazynowych.

Jeśli chcemy usunąć z systemu filię, należy skorzystać z polecenia **Usuń Del**. Nie można usunąć filii, jeśli w jej kontekście zostały utworzone jakiegokolwiek transakcje lub jeśli posiada zdefiniowane rejestry finansowe. Usunięcie nie jest możliwe także, jeśli któryś z użytkowników został przypisany do filii. Należy uprzednio usunąć takie przypisanie.

4. Przypisanie użytkownika do filii.

W celu przypisania użytkownika do filii należy w oknie Funkcje administratora użyć polecenia **Definiuj użytkowników i uprawnienia**.



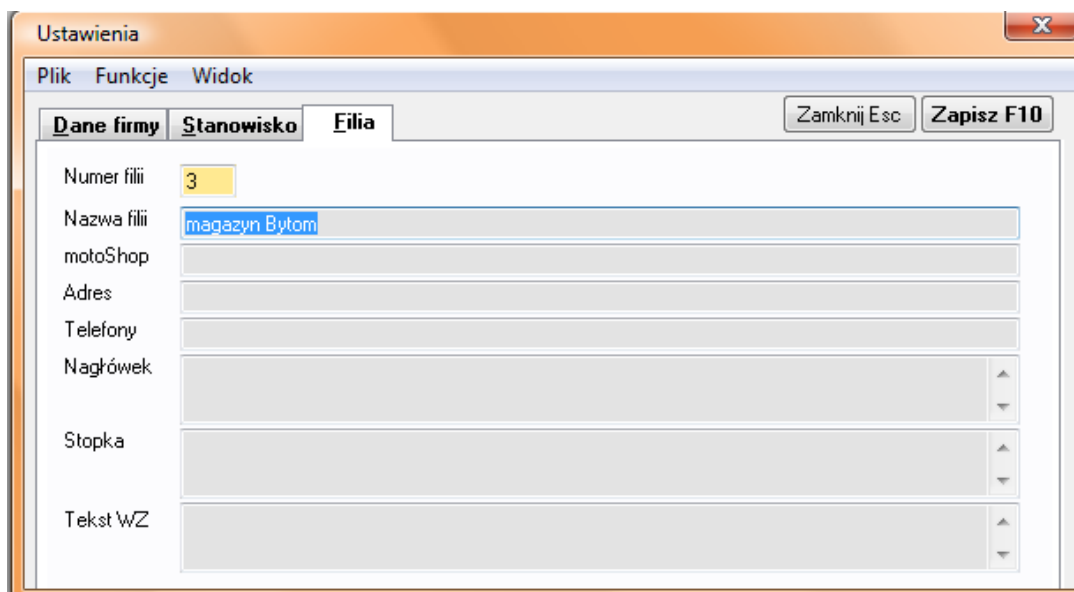
Przypisanie użytkownika do wybranej filii w oknie **Operator**.

Jeśli użytkownik zostanie przypisany do wybranej filii nie będzie miał możliwości logowania do innej filii. Nie będzie także miał możliwości wpływania na definicję stanu minimalnego innej filii nawet jeśli posiada uprawnienia do edycji magazynu. Użytkownik taki nie będzie mógł także rezerwować towaru w innej filii (tworzyć dokumentów **RW** w innej filii).

Z tych powodów część użytkowników (menadżerowie firmy) nie powinna być przypisana do żadnej określonej filii.

5. Edycja danych filii.

Po zdefiniowaniu listy filii i zalogowaniu do programu jako użytkownik (login inny niż *sa*), należy w głównym menu programu (**F9**) wybrać polecenie: **0-Ustawienia**.



Okno **Ustawienia** z dodatkową zakładką **Filia**

W celu edycji danych w zakładce Filia, użytkownik musi mieć nadane uprawnienie do edycji danych firmy.

Objaśnienie pól formularza:

- **Nazwa filii** (20 znaków) – przechowuje nazwę drukowaną na dokumentach pod danymi adresowymi firmy, domyślnie podczas aktualizacji bazy dla filii nr 1 nadawana jest nazwa: **magazyn główny**.
- **motoShop** (20 znaków) – przechowuje nazwę filii wyświetlaną przy stanach magazynowych w systemie motoShop. Jeśli pole pozostanie puste, stan magazynowy bieżącej filii nie będzie wyświetlany w motoShopie.
- **Adres** (90 znaków) – przechowuje dane adresowe: kod pocztowy, miejscowość i ulicę określającą lokalizację filii. Jeśli pole pozostanie puste na fakturze będzie drukowany tylko adres siedziby firmy, zdefiniowany w zakładce Dane firmy. Dla magazynu, którego adres jest zgodny z adresem siedziby firmy, pole powinno pozostać puste.
- **Telefony** (50 znaków) – przechowuje numery telefoniczne filii. Jeśli pole pozostanie pustym, na dokumencie nie będzie dodatkowych numerów telefonu dla filii.
- **Nagłówek** (1000 znaków, przejście do nowej linii w polu to Ctrl+Enter) – przechowuje opcjonalny tekst drukowany na fakturach, umiejscowiony w górnej części faktury, tuż pod tekstem dotychczasowego nagłówka. Pole to może zawierać dowolny tekst, na przykład reklamowy.
- **Stopka** (1000 znaków, nowa linia jw.) – przechowuje opcjonalny tekst drukowany na fakturze tuż pod dotychczasowym tekstem stopki. Pole to może zawierać dowolny tekst, na przykład określający możliwość zwrotu towaru, itp.
- **Tekst WZ** (1000 znaków, nowa linia jw.) – przechowuje opcjonalny tekst drukowany w stopce dokumentu WZ. Przeznaczony jest do zamieszczenia informacji o zasadach rozliczeń dokumentów WZ.

Wszystkie powyższe teksty możliwe są do zdefiniowania dla każdej filii z osobna. Każda filia zatem może reklamować inne produkty lub określać inne zasady handlowe.

6. Magazyn

W oknie magazyn dodano dwie kolumny wyświetlane w tabeli głównej oraz tabeli zamienników:

	Producent	Stan	StanSuma	Jm	Netto	Brutto	Stan min	StanMinSuma	Nadstan	F
	FILTRON		5,00	szt.	37,12	45,66				
	FILTRON		1,00	szt.	33,42	41,11				
	FILTRON		5,00	szt.	22,05	27,12				
	FILTRON	3,00	13,00	szt.	19,13	23,53		5,00		
	FILTRON		13,00	szt.	18,15	22,32				
	FILTRON			szt.	25,62	31,51				
	FILTRON		1,00	szt.	25,48	31,34				
	FILTRON			szt.	25,65	31,55				

Dodatkowe kolumny **StanSuma** oraz **StanMinSuma** w oknie **Magazyn**.

W celu sprawdzenia szczegółowych stanów pozostałych filii użytkownik powinien użyć polecenia menu:

Raporty -> Stan na innym magazynie Ctrl+M.

Nazwa filii	Filia	Stan	StanMin
magazyn główny	1	13,00	0,00
magazyn Bytom	3	0,00	0,00

Nazwa magazynu	Data	Stan

Magazyn	KodTowaru	Nazwa	Producent	Jm	Stan	Cena	Detal	Uwagi

Nowe, zintegrowane okno **Stan na innych magazynach**

Okno to, oprócz stanu w poszczególnych filiach, pokazuje także stany wirtualne oraz stany i ceny w innych firmach na lokalnych lub zdalnych serwerach.

Okno umożliwia definiowanie stanów minimalnych w poszczególnych filiach (przycisk **Edytuj StanMin**), jednak tylko wtedy, kiedy użytkownik nie jest na stałe przypisany do filii.

Za pomocą przycisku **Rezerwuj F10** możliwa jest rezerwacja towaru w innej filii. Na skutek rezerwacji w wybranej filii zostanie utworzona nowa transakcja **RW** (rozchód wewnętrzny) będąca częścią przesunięcia międzymagazynowego.

7. Przesunięcia międzymagazynowe

Przesunięcia międzymagazynowe realizowane są za pomocą kompletu transakcji **RW** (rozchód wewnętrzny) oraz **PW** (przychód wewnętrzny).

Przesunięcie międzymagazynowe realizowane jest w dwóch etapach.

- Utworzenie transakcji **RW** w magazynie, z którego ma nastąpić przesunięcie (*filia źródłowa*)
- Utworzenie transakcji **PW** w magazynie, do którego ma nastąpić przesunięcie (*filia docelowa*)

Jako, że obydwa typy transakcji zmieniają stan magazynowy, utworzenie transakcji **RW** powoduje pomniejszenie stanu filii źródłowej, natomiast transakcja **PW** powiększenie stanu filii docelowej.

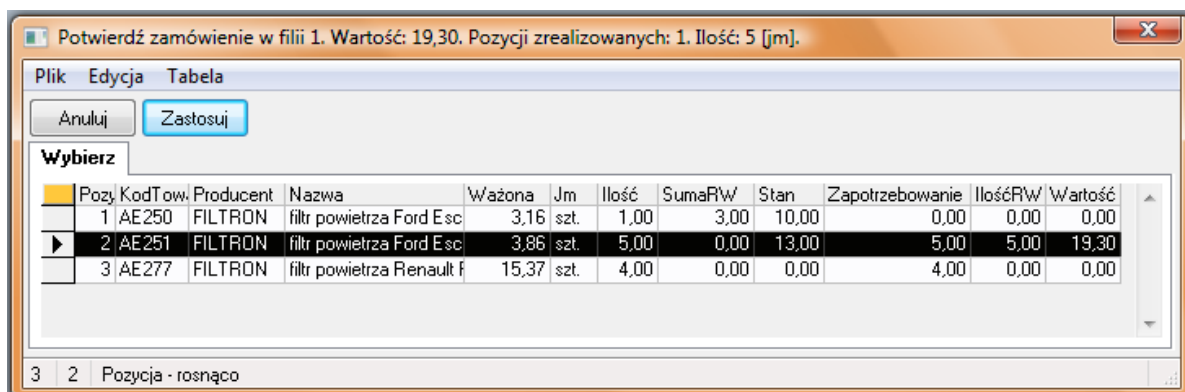
Na czas transportu towaru pomiędzy magazynami obu filii, system *motoFirma* nie widzi przesuwanego stanu. Nie można zatem wykonać transakcji sprzedaży tego towaru do czasu dotarcia towaru do filii docelowej i utworzenia komplementarnej transakcji **PW**.

8. Transakcje RW przesunięcia międzymagazynowego

Transakcje **RW** dla przesunięcia międzymagazynowego można utworzyć na 3 sposoby:

- Utworzyć transakcję **RW** w sposób tradycyjny. W tym celu należy być zalogowanym do filii źródłowej i po utworzeniu transakcji **RW** w oknie *Transakcja* użyć polecenia menu:
Funkcje -> Ustaw filię dla MM Ctrl+W
- Będąc zalogowanym do filii docelowej skorzystać z funkcji: **Rezerwuj** w oknie **Stan na innych magazynach**. Po wybraniu filii, w której ma nastąpić rezerwacja i wpisaniu ilości rezerwowanego towaru nastąpi automatyczne utworzenie nowej transakcji **RW** we wskazanej filii. Jeśli w dniu dzisiejszym istnieje już dotychczas nie zablokowana transakcja **RW**, rezerwowana pozycja zostanie dopisana do niej. Transakcja **RW** zostanie zablokowana (nie będzie już można do niej dopisywać kolejnych towarów) dopiero po utworzeniu komplementarnej do niej transakcji **PW**. Wówczas kolejna rezerwacja utworzy nową transakcję **RW** w filii źródłowej. W celu uniemożliwienia rezerwowania kolejnych pozycji na istniejącej transakcji **RW** można także skorzystać z polecenia **Blokuj** w oknie **Transakcja** w filii źródłowej.
- Będąc zalogowanym do filii docelowej utworzyć transakcję **ZA** (zamówienie) i w oknie **Transakcja** skorzystać z funkcji: **Zamów w innej filii Ctrl+F9**. Po wyborze filii system sprawdzi pokrycie magazynowe i po potwierdzeniu utworzy nową transakcję

RW w wybranej filii. W scenariuszu tym pozycje wcześniej rezerwowane a jeszcze nie przyjęte na magazyn docelowy, zostaną odjęte od zapotrzebowania.



Okno potwierdzenia zamówienia w filii.

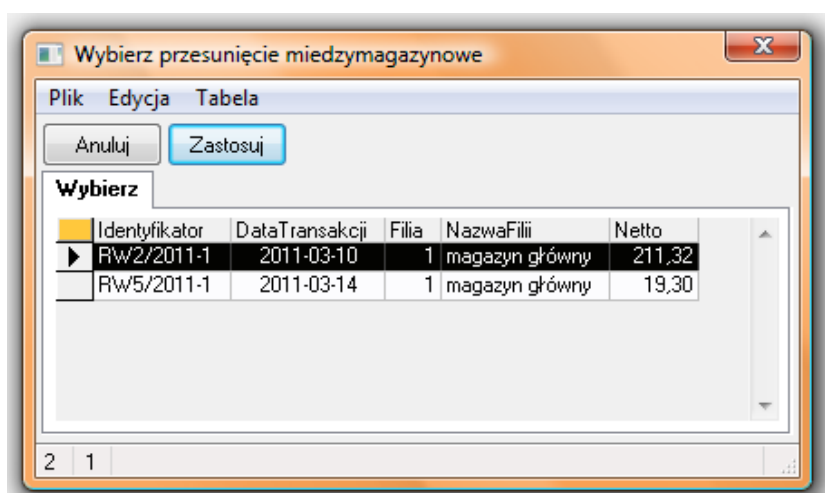
Pierwsza pozycja przykładowego zamówienia pomimo niezerowego stanu w magazynie filii nr 1 nie zostanie zarezerwowana, gdyż **SumaRW** pokrywa bieżącą ilość zamówienia, zatem Zapotrzebowanie jest równe 0.

9. Transakcje PW przesunięcia międzymagazynowego

Transakcje **PW** dla przesunięcia międzymagazynowego tworzy się automatycznie, będąc zalogowanym do filii docelowej w oknie **Transakcje** przy wybranym typie transakcji **PW**, poprzez uruchomienie polecenia menu:

Edycja -> Nowe przesunięcie międzymagazynowe Ctrl+F5

Polecenie to wyświetli pomocnicze okno wyboru, zawierające utworzone uprzednio transakcje **RW** w innych filiach, dedykowane dla filii do której jesteśmy zalogowani. Lista ta nie zawiera transakcji **RW**, do których zostały już utworzone komplementarne transakcje **PW**.



Pomocnicze okno wyboru przy tworzeniu transakcji **PW** dla przesunięcia międzymagazynowego

Potwierdzenie wyboru za pomocą przycisku **Zastosuj** (klawisz *Enter*) spowoduje utworzenie nowej transakcji **PW** w bieżącej filii i tym samym dopisanie do stanu bieżącego zawartych w niej towarów. Transakcja **PW** będzie identyczna w zakresie ilości i cen z źródłową transakcją **RW**.

10. Blokowanie transakcji PW i RW – integralność stanu.

Utworzenie transakcji **PW** dla przesunięcia międzymagazynowego blokuje źródłową transakcję **RW**. Nie można zmienić zawartości takiej transakcji **RW** dopóki istnieje komplementarna do niej transakcja **PW**. Nie można jej także usunąć w całości.

Natomiast transakcja **PW** może zostać usuwana, ale tylko w całości. Nie można jednak w niej zmienić zarówno ilości jak i cen lub usuwać poszczególnych pozycji oraz dodawać nowych pozycji.

Mechanizm ten zabezpiecza zasadę integralności stanów magazynowych w firmie.

Transakcje **PW** oraz **RW** będące składnikami przesunięcia międzymagazynowego są dodatkowo oznakowane na liście transakcji w oknie **Transakcje**:

The screenshot shows the 'Transakcje' window with the following data:

Transakcje

Ukryj Esc | Idź do F9 | Typ F4 | Filtr Home | Filtr tekstu F8 | Kasuj filtr F2 | Usuń Del | Nowa F5 | Edytuj

PW - Przychód wewnętrzny - rok: 2011

Numer	Serial	Data transakcji	Grupa	Kod kontrahenta	Nazwa kontrahenta
1		2011-03-10 Cz			
2		2011-03-10 Cz			
3		2011-03-11 Pt			

PW1/2011-3 - pozycji: 16

Dokument obcy		Płatność	gotówka	Netto	710,70	Uwagi
Data dokumentu	2011-03-10 Cz	Termin	0	2011-03-10 Cz	VAT	0,00
Data VAT	2011-03-10 Cz	Operator	Wojciech Pawłowski	Zapłacono		0,00

Pozycja	Kod towaru	Nazwa	Jm	Ilość	T/U	Cena netto
1	PM858	filtr paliwa Peugeot 405 92- 1.9D/TD	szt.	1,00	T	21,45
2	DM522	filtr oleju BMW 320i/520 90- 6cyl.	szt.	1,00	T	27,25
3	OE649/3	filtr oleju	szt.	1,00	T	37,71
4	AP189/1	filtr powietrza Skoda Fabia 99- 1.9	szt.	1,00	T	35,84
5	OE649	filtr oleju BMW 320i 95- wkład = HU925/4X	szt.	1,00	T	11,78
6	AP144861	cylinderek hamulcowy	szt.	1,00	T	10,04
7	AP154	filtr powietrza Nissan Almera DE 1.4 1.6 C/D/Binn 92-1.6 1.9 1.9	szt.	1,00	T	10,04

4 | 1 | Przesunięcie MM RW1/2011-1

Dodatkowe oznakowanie przesunięcia międzymagazynowego w oknie **Transakcje** w dolnym prawym rogu okna.

Oznakowanie składników transakcji przesunięć międzymagazynowych również ma miejsce w oknie **Transakcja**, w pasku stanu (na dole okna).

11. Zamówienia do dostawcy

W oknie Utwórz nowe zamówienie dodano opcję Filie, gdzie można zdecydować, czy zamówienie zostanie wygenerowane na podstawie

stanów (oraz transakcji) wszystkich filii czy też filii, do której użytkownik jest zalogowany.

12. Kontrahenci.

W kartotece kontrahenta dodano dodatkowe pole **Filia**, określające, do której filii jest przypisany wybrany kontrahent. Przypisanie to jest opcjonalne, pole może pozostać puste. Filtr kontrahentów pozwala na ograniczenie wyświetlanej listy kontrahentów do kontrahentów przypisanych określonej filii.