

NT 01009

VKMA/C 01130 -
VKMA/C 01251

Audi / Seat / Skoda / Volkswagen

VKMA 01130

VKMC 01130

VKMA 01251

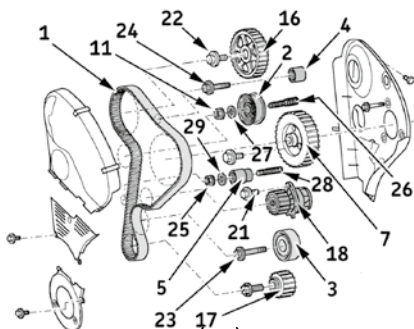
VKMC 01251



A



- (6): VW.3418/Seat T20038
(8): VW.3359/Seat U-40074
(13): VW.V159/ Seat U-30009A



- (10): 20 Nm
(11): 20 Nm
(17): 10 Nm + 90°
(21): 15 Nm
(22): 45 Nm
(23): 40 Nm + 90°
(24): 20 Nm
(25): 22 Nm
(26)/(28): 15 Nm



Demontaż

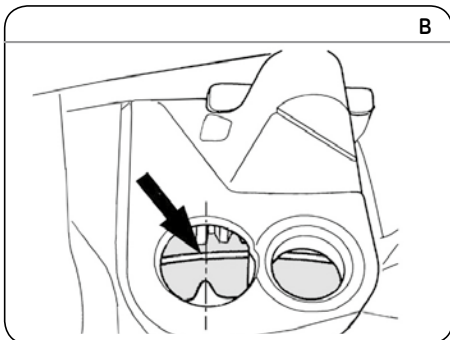
- 1) Odłączyć akumulator zgodnie z zaleceniami producenta pojazdu.
- 2) Przygotować pojazd do wymiany rozrządu zgodnie z zaleceniami producenta pojazdu.
- 3) Ustawić tłok pierwszego cylindra w położeniu GMP (górnego martwego położenia) wyrównując znaczniki na obudowie skrzyni biegów i koła zamachowego/sprzęgła (Rys. B, C, D) albo tarczy napędowej w skrzyni automatycznej (Rys. E).
- 4) Zablokować wałek rozrządu za pomocą specjalnego narzędzia (6) (Rys. F), wycenrując go przy użyciu szczelinomierzy.
- 5) Zablokować koło zębate pompy wtryskowej (7) za pomocą blokady (8) (rys. G).
- 6) Unikając odkręcenia centralnej nakrętki (9) pompy wtryskowej, poluzować trzy śruby (10) (Rys. G).
- 7) **Podprzeć silnik. Z prawej strony odkręcić śruby i usunąć wspornik silnika (za wyjątkiem Seat Ibiza/Cordoba).**
- 8) Zdjąć koło pasowe wału korbowego i osłonę rozrządu.
- 9) Poluzować nakrętkę (11) mocującą napinacz (2) (Rys. A).
- 10) Za pomocą klucza (13) (Rys. H), obrócić płytkę regulacyjną (12) w kierunku przeciwnym do ruchu wskazówek zegara, do pozycji "godzina ósma" (Rys. H).
- 11) Lekko dokręcić nakrętkę (11) mocującą napinacz (2).
- 12) Zdjąć pasek rozrządu (1), napinacz (2) oraz wykręcić szpilkę napinacza (26) (Rys. A).
- 13) Zdjąć rolki prowadzące (3), (4) ew. (5) ze szpilką (28) (w zależności od naprawianego silnika) (Rys. A).
- 14) **Demontaż pompy wody (w zestawach VKMC 01130 i VKMC 01251): spuścić płyn chłodzący, sprawdzić czystość układu chłodzenia, wyczyścić jeśli układ tego wymaga, a następnie całkowicie poluzować śruby (21) mocujące pompę wody (18) i wyjąć pompę (Rys. A).**

Montaż

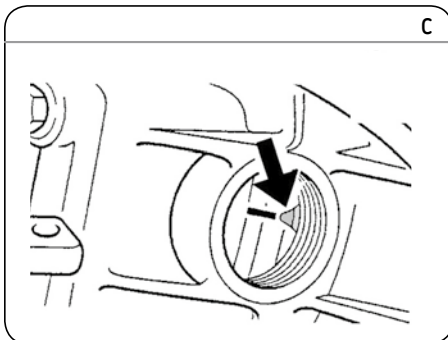
Uwaga: Najpierw dokładnie oczyścić powierzchnie przylegania rolki/napinacza do bloku silnika.

- 15) **Montaż pompy wody: zamontować nową pompę wody (18), dokręcając śruby (21) momentem 15 Nm, a następnie sprawdzić,**

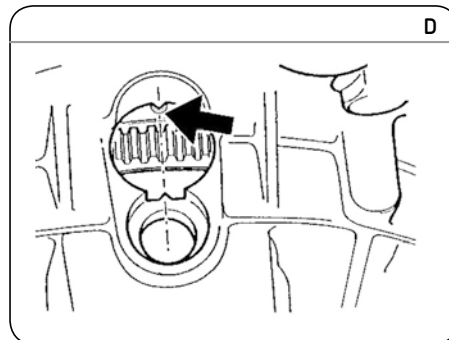
B



C

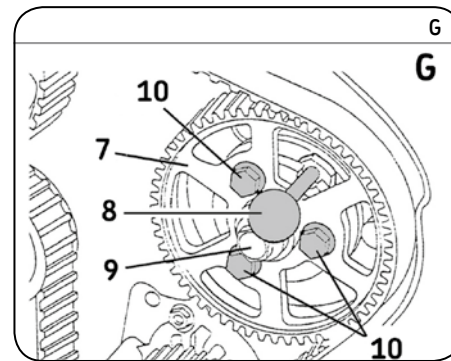
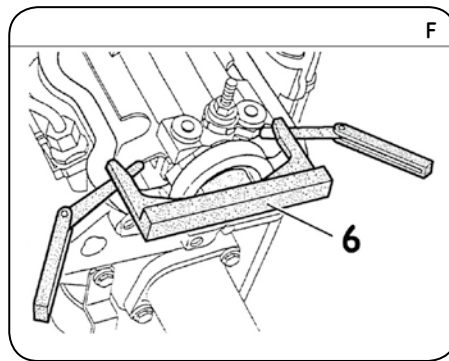
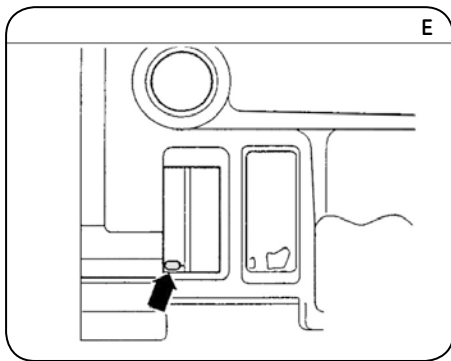


D



Montowanie Pewności

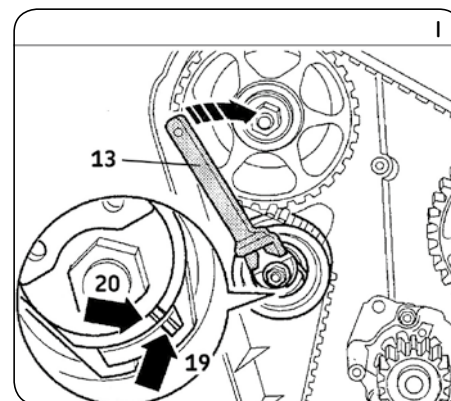
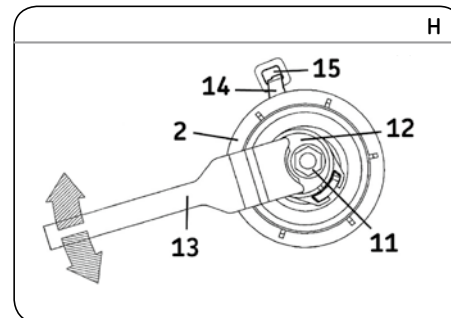




czy koło zębate pompy wody obraca się swobodnie, bez wyczuwalnego oporu lub blokowania.

- 16) Sprawdzić, czy tłok na pierwszym cylindrze jest w położeniu GMP.
- 17) W razie potrzeby wkręcić nową szpilkę (28), dokręcając momentem 15 Nm. Założyć nowe rolki prowadzące (3), (4) oraz (5) z nową szpilką (28) i podkładką (29) i dokręcić nowymi śrubami (23), (24) oraz nakrętką (25) (w zależności od naprawianego silnika) odpowiednimi momentami:
-śruba (23) rolki prowadzącej (3): 40 Nm + 90°
-śruba (24) rolki prowadzącej (4): 20 Nm
-nakrętka (25) rolki prowadzącej (5): 22 Nm.
- 18) W razie potrzeby wkręcić nową szpilkę (26) momentem 15 Nm. Założyć nowy napinacz (2) z nową nakrętką (11) oraz podkładką (27) na szpilkę (26): włożyć trzpień ustalający (14) w gniazdo (15) w bloku silnika (Rys. H). Obróć płytkę regulacyjną (12) za pomocą klucza (13) w kierunku przeciwnym do ruchu wskazówek zegara, do pozycji "godzina ósma" (Rys. H), a następnie lekko dokręcić nakrętkę (11) mocującą napinacz.
- 19) Przytrzymać koło zębate wałka rozrządu! Poluzować o pół obrotu śrubę (22) mocującą koło zębate wałka rozrządu (16) (Rys. A). Wyciągnąć koło zębate wałka rozrządu z piasty, tak aby mogło swobodnie się obracać wokół wałka.
- 20) Wyrównać śruby (10) pompy wtryskowej na środku podłużnych otworów koła zębatego (Rys. G).
- 21) Założyć nowy pasek rozrządu (1) w kolejności elementów: koło zębate wału korbowego (17), rolka prowadząca (3), pompa wody (18), koło zębate pompy wtryskowej (7), rolka prowadząca (4), koło zębate wałka rozrządu (16), napinacz (2) i ew. rolka prowadząca (5) (w zależności od naprawianego silnika) (Rys. A).
- 22) Napiąć pasek rozrządu (1): obracać płytkę regulacyjną (12) napinacza (2) w kierunku zgodnym z ruchem wskazówek zegara za pomocą klucza (13), trzymając jednocześnie kluczem sześciokątnym nakrętkę (11)

- napinacza, utrzymując go w niezmięnionej pozycji (Rys. H), aż do zrównania się ruchomego wskaźnika (19) z wycięciem (20) (Rys. I). Następnie dokręcić nakrętkę mocującą (11) momentem 20 Nm (Rys. H).
- 23) Jeśli tłok na pierwszym cylindrze jest w położeniu GMP, trzymając nieruchomo koło zębate wałka rozrządu (16) dokręcić śrubę (22) momentem 45 Nm (Rys. A), a śruby (10) na pompie wtryskowej (Rys. G) momentem 25 Nm.
- 24) Usunąć blokady (6) i (8) (Rys. F i Rys. G).
- 25) Obrócić wałem korbowym 2 razy w kierunku obrotów silnika, do osiągnięcia położenia GMP tłoka w pierwszym cylindrze.
- 26) Sprawdzić położenie znaków (Rys. B lub Rys. C, lub Rys. D, lub Rys. E) i zablokować koło zębate pompy wtryskowej za pomocą blokady (8) (Rys. G).
- 27) Sprawdzić położenie ruchomego wskaźnika napinacza (19) czy jest wyrównany z wycięciem (20) (Rys. I).
- 28) Jeżeli wskaźnik napinacza nie jest wyrównany ze szczeliną, należy postępować w następujący sposób: trzymając za pomocą klucza (13) nieruchomo napinacz (2) poluzować nakrętkę (11) mocującą napinacz (Rys. H). Następnie obrócić płytkę regulacyjną (12) w kierunku przeciwnym do ruchu wskazówek zegara do ustawienia wskaźnika w położeniu początkowym (przed montażem), a następnie zdjąć pasek rozrządu. Powtórzyć operację regulacji napięcia od kroku 21).
- 29) Zamontować pozostałe elementy w kolejności odwrotnej jak podczas demontażu.
- 30) Dokręcić koło pasowe wału korbowego (17) momentem 10 Nm + 90°.
- 31) Zaleca się wymienić śruby mocujące silnik, zgodnie z wytycznymi producenta pojazdu.
- 32) Napełnić układ chłodzenia zalecanym przez producenta płynem chłodzącym.
- 33) Sprawdzić układ chłodzenia pod kątem szczelności, kiedy silnik osiągnie temperaturę pracy. Kiedy silnik będzie w temperaturze otoczenia (20°C) uzupełnić płyn chłodzący do odpowiedniego poziomu.



Uwaga: Podczas napraw silnika należy zawsze przestrzegać instrukcji producenta pojazdu. Zestawy naprawcze SKF są przeznaczone do profesjonalnych napraw i muszą być montowane przy użyciu właściwych narzędzi. Niniejszą instrukcją należy traktować jako zbiór zaleceń. Stanowi ona wyłączną własność firmy SKF. Komercyjne użycie, kopiowanie części lub całości jest zabronione bez pisemnej zgody firmy SKF.