



MONTAŽA SPOJNICA TEHNIČKE UPUTE



1

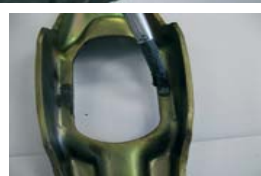
Nakon demontaže mjenjača sa motora:

- 1- Prekontrolirajte brtvljenje zglobne osovine motora: Prekontrolirajte da li je ulje onečistilo zamašnjak. U slučaju da se utvrdi istjecanje ulja nakon demontaže zamašnjaka, izmijenite brtvljenje zglobne osovine.
- 2- Prekontrolirajte ureze ulazne osovine mjenjača, te kontrolirajte da li slučajno nisu oštećeni ili pokazuju prekomjernu utrošenost po duljini ureza.
- 3- Blokirate okretanje zamašnjaka i demontirajte zatezne vijke zamašnjaka.
- 4- Prekontrolirajte brtvljenje ulazne osovine mjenjača: Prekontrolirajte, da li iz mjenjača ne istječe ulje. U slučaju da se utvrdi istjecanje ulja, popravite mjenjač tako da promijenite brtvljenje ulazne osovine.
- 5- Prekontrolirajte sistem isključivanja kvačila
 - a Prekontrolirajte površinu glavne čahure: da li se ne vide znakovi prekomjerne utrošenosti.
 - b Prekontrolirajte isključnu vilicu kvačila radi prekomjerne utrošenosti na mjestima pričvršćenja.
- 6- Prekontrolirajte da li se dobro kreće potisna šipka kod valjka kvačila nakon pritiska, te da li ovdje ne dolazi do istjecanja ulja.

2

Pripremite kvačilo za montažu:

- 1- Nanesite manju količinu masti u ureze glavine, otprilike 5 mm od kraja glavine.
- 2- Nanesite manju količinu masti u ležaj isključivanja (unutrašnji promjer i područje dodira sa vilicom) i na okretnu točku vilice.



3

Pričvrstite zamašnjak i kvačilo:

- 1- Oprezno stavite novi zamašnjak Valeo i centrirajte na zglobnu osovinu te pritegnite vijke (M10x1x19,5, šesterokutna glava) sa povećanim zateznim momentom u poprečnom redosljedu. Neophodno je ograničiti prekomjerno pritezanje. Zatezni moment: Stezati sa 30 Nm + pritezati na 90° kod svakog vijka.

4

Pričvrstite lamelu kvačila i ležaj isključivanja:

- 1- Stavite lamelu kvačila u zamašnjak pomoću sredstva za centriranje (vidi slike).
- 2- Pričvrstite jedinicu poklopca i poravnajte pomoću kolčića te ručno stegnite 3 vijka u kutu 120° te tada prekontrolirajte da li lamela kvačila ostaje u stabilnoj poziciji te da li je dobro centrirana pomoću sredstva za centriranje.
- 3- Oprezno stegnite svaki vijak tako da poštuju redosljed poprečnog pritezanja jednako kao kod stezanja vijaka zamašnjaka. Prsti tanjuraste opruge bi se po mogućnosti trebali pomicati ravnomjerno. Ponovite cijeli postupak otprilike tri puta. Koristite vijke M8x1,25x15,5 s glavom i unutrašnjim šesterokutom (Allen).
- 4- Završite pričvršćenje zateznim momentom 25 Nm pomoću momentnog ključa uz poštivanje gore navedenog redosljeda.
- 5- Montirajte ležaj isključivanja na glavnu čahuru te prekontrolirajte ispravno pomicanje.

5

Montirajte mjenjač

1. Prekontrolirajte prisutnost vodećih kolčića i koliko su oštećeni.
 2. Stavite mjenjač koaksijalno sa zglobnom osovinom motora te osigurajte masu mjenjača prikladnim alatom.
 3. Gurnite ulaznu osovinu mjenjača u glavnu s urezima lamele kvačila.
 4. Osigurajte umetanje ulazne osovine bez primjene sile. U slučaju potrebe okrenite zglobnu osovinu tako da se olakša montaža ulazne osovine.
- Tijekom montaže neophodno je ograničiti opterećivanje potisne pločice kvačila mase ovdje ovješnog mjenjača.
5. Prekontrolirajte da li mjenjač ima pravilan kontakt sa blokom motora te da li su ispravno stavljeni kolčići za centriranje.
 6. Na kraju pričvrstite mjenjač za blok motora i stegnite vijke odgovarajućim zateznim momentom.

6

Nakon montaže

- Prekontrolirajte ispravan rad kvačila:
- Isključite i opet uključite kvačilo tijekom prebacivanja preko svih stupnjeva prebacivanja (uključivo unazad)
 - Prekontrolirajte da li se pojavljuje nenormalna buka prilikom uključivanja i isključivanja kvačila.
 - Kod neutralnog stupnja povećavajte okretaje motora na 5000 ok./min te prekontrolirajte da li se pojavljuje nenormalna vibracija ili buka.
 - Prekontrolirajte da li kvačilo prilikom vožnje nenormalno kliže.