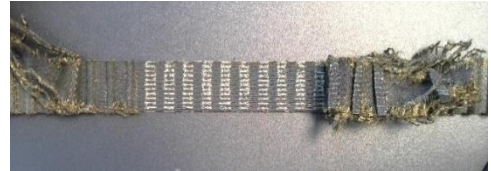


## Hammashihnan hampaat leikkautuvat käynnistysprosessin aikana tai lyhyen mittarilukeman jälkeen. CT1140K2 ja CT1140WP2.

Erilaiset dieselmoottorit Euro 6: Opel 2.0; Citroen/ Peugeot 2.0/ 2.2 Blue HDi; Ford 2.0 TDCi / ECO netic / ECOBlue; Toyota 2.0 D4d

### Ongelma:

Hammashihnan hampaat leikkautuvat käynnistysprosessin aikana tai lyhyen mittarilukeman jälkeen, mahdollinen moottorivaurio.



### Syy:

Hihnäkäyttö on varustettu soikealla kampiakselin hihnapyörällä, joka vähentää hihnäkäytön tehopiikkejä. Kampiakselin hihnapyörä on asennettu akseliin löyhästi/liikkuvasti ja sitä voidaan kiertää ilman erikoistyökalua. Tämä yhdessä väärin asennetun korkeapainepumpun kanssa johtaa huomattavasti lisääntyneisiin voimapiikkeihin ja voi vaurioittaa hammashihnaa.



**Tärkeää:** Kun työskentelet korkeapainepumpun kanssa etukäteen, asennuksen oikean asennon varmistaminen on välttämätöntä!

Nokka-akselin hihnapyörässä on **kaksi** lukituspistettä:

**8 mm (kuva 1)** > 1. sylinterin yläkuolo kohta hammashihnaa vaihdettaessa

**6 mm (kuva 2)** > n. 75° kauempana ruiskutuspumppua purettaessa ja koottaessa.

Korkeapainepumpussa itsessään on merkinnät hammasvaihteessa ja kotelossa (**kuva 3**), jotka on kohdistettava oikean asennuksen varmistamiseksi. Jos korkeapainepolttoainepumppu irrotettiin ja asennettiin hammashihnan vaihdon lisäksi, asenna ensin hammashihna kokonaan ja asenna sitten korkeapainepumppu.

**Kuva 1**



**Kuva 2**



**Kuva 3**

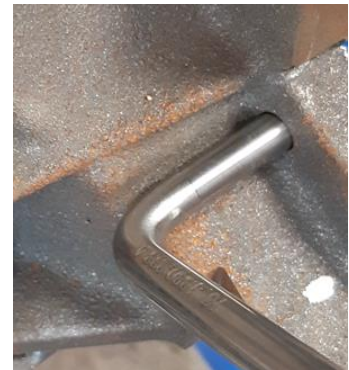


Merkintöjen löytäminen voi olla vaikeaa. Käytetyt pumput kostutetaan joskus niin, että niiden hammaspyörässä on mustaa öljyä, eivätkä tämän pumpun erityispiirteet yksinkertaisesti ole monien korjaamojen tiedossa. Ruiskutuspumpun tarra osoittaa, että erityisiä asennusohjeita on noudatettava.



### Ratkaisu:

Jos korkeapainepolttoainepumppu irrotettiin ja asennettiin hammashihnan vaihdon lisäksi, oikean asennusjärjestyksen tarkistaminen on välttämätöntä! Asenna ensin hammashihna kokonaan ja asenna sitten korkeapainepumppu. Kiristysprosessi on suoritettava ajoneuvon valmistajan ohjeiden mukaisesti käyttäen kaikkia tähän tarkoitukseen tarkoitettuja erikoistyökaluja.



Kiristinrullaa asentaessasi varmista, että se on paikoillaan tapissa ja että kiristinrullan lukkoa ei poisteta ennen kuin hammashihna on asennettu. Kiristinrulla on ensin ylikiristettävä ja moottoria on pyöritettävä 4 kertaa ennen lopullisen kireyden asettamista. (Katso kyseisen ajoneuvon valmistajan asennusohjeet.)

