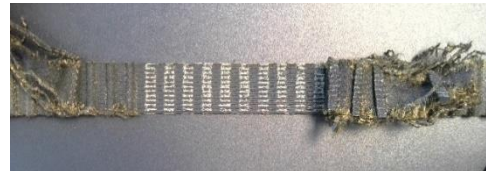


Οι οδοντώσεις του ιμάντα χρονισμού καταστρέφονται κατά τη διαδικασία εκκίνησης ή μετά από λίγα χιλιόμετρα. CT1140K2 και CT1140WP2.

Διάφοροι πετρελαιοκινητήρες Euro 6: Opel 2.0, Citroen/ Peugeot 2.0/ 2.2 Blue HDi; Ford 2.0 TDCi / ECO netic / ECOBlue, Toyota 2.0 D4d

Πρόβλημα:

Οι οδοντώσεις καταστρέφονται κατά τη διαδικασία εκκίνησης ή μετά από σύντομο χρόνο λειτουργίας, με ενδεχόμενη βλάβη του κινητήρα.



Αιτία:

Ο μηχανισμός κίνησης του ιμάντα περιλαμβάνει ένα οβάλ γρανάζι στροφαλοφόρου για τη μείωση των αιχμών ισχύος. Το γρανάζι στροφαλοφόρου είναι χαλαρά τοποθετημένο, δηλ. κινείται πάνω στον άξονα, και μπορεί να περιστραφεί χωρίς τη χρήση ειδικού εργαλείου. Αυτό, σε συνδυασμό με μια λανθασμένα τοποθετημένη αντλία υψηλής πίεσης, οδηγεί σε σημαντικά αυξημένες αιχμές δύναμης και μπορεί να προκαλέσει τη βλάβη του ιμάντα χρονισμού.



Σημαντικό: Κατά την εκτέλεση εργασιών στην αντλία υψηλής πίεσης εκ των προτέρων, είναι σημαντικό να διασφαλίζεται η σωστή θέση τοποθέτησης!

Το γρανάζι στροφαλοφόρου έχει **δύο** σημεία ασφάλισης:

8 mm (Εικόνα 1) > ΑΝΣ 1^{ου} κυλίνδρου για αλλαγή του ιμάντα χρονισμού

6 mm (Εικόνα 2) > περίπου 75° μετά, για αποσυναρμολόγηση και συναρμολόγηση της αντλίας έγχυσης

Η αντλία υψηλής πίεσης φέρει ορισμένες ενδείξεις στο πινιόν και στο περίβλημά της (**Εικόνα 3**), οι οποίες θα πρέπει να είναι ευθυγραμμισμένες για να γίνει σωστά η τοποθέτηση. Στην περίπτωση αφαίρεσης και επανατοποθέτησης και της αντλίας καυσίμου υψηλής πίεσης, πέραν της αλλαγής του ιμάντα χρονισμού, θα πρέπει να ολοκληρώσετε πρώτα την τοποθέτηση του ιμάντα χρονισμού και έπειτα να τοποθετήσετε την αντλία υψηλής πίεσης.

Εικόνα 1



Εικόνα 2



Εικόνα 3

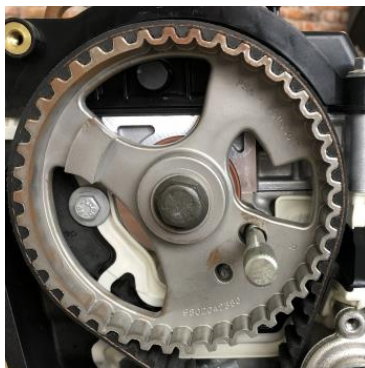


Η δυσκολία έγκειται στον εντοπισμό των ενδείξεων. Οι μεταχειρισμένες αντλίες έχουν, ορισμένες φορές, μαύρο λάδι πάνω στον οδοντοτροχό και πολλά συνεργεία δεν γνωρίζουν τα ιδιαίτερα χαρακτηριστικά τους. Πάνω στην αντλία έγχυσης υπάρχει ένα αυτοκόλλητο που υποδεικνύει την ανάγκη τήρησης ειδικών οδηγιών τοποθέτησης.



Λύση:

Σε περίπτωση αφαίρεσης και τοποθέτησης και της αντλίας καυσίμου υψηλής πίεσης, πέραν της αντικατάστασης του ιμάντα χρονισμού, είναι σημαντικό να τηρήσετε τη σωστή σειρά τοποθέτησης. Θα πρέπει να ολοκληρώσετε πρώτα την τοποθέτηση του ιμάντα χρονισμού και έπειτα να τοποθετήσετε την αντλία υψηλής πίεσης. Η διαδικασία τάνυσης θα πρέπει να διεξαχθεί σύμφωνα με τις οδηγίες του κατασκευαστή του οχήματος και με τη χρήση όλων των ειδικών εργαλείων που προβλέπονται γι' αυτόν τον σκοπό.



Κατά την τοποθέτηση της τροχαλίας τάνυσης, βεβαιωθείτε ότι έχει εφαρμοστεί καλά στον πείρο και μην αφαιρέσετε την ασφάλειά της μέχρι να τοποθετήσετε τον ιμάντα χρονισμού. Πριν ρυθμίσετε την τελική τάνυση, θα πρέπει αρχικά να τεντώσετε υπερβολικά την τροχαλία τάνυσης και να περιστρέψετε τον κινητήρα 4 φορές. (Βλ. τις οδηγίες τοποθέτησης του κατασκευαστή του εκάστοτε οχήματος.)

