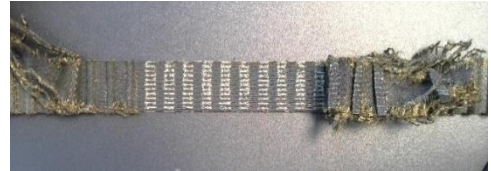


Zupci se smiču sa zupčastog remena tijekom postupka pokretanja ili nakon malog broja prijeđenih kilometara. CT1140K2 i CT1140WP2.

Razni dizel motori Euro 6: Opel 2.0; Citroen/Peugeot 2.0/2.2 Blue HDi; Ford 2.0 TDCi / ECO netic / ECOBlue; Toyota 2.0 D4d

Problem:

zupci se smiču tijekom procesa pokretanja ili nakon kratkog vremena rada, moguće oštećenje motora.



Uzrok:

Remenski pogon opremljen je ovalnim lančanicom bregastog vratila radi smanjenja vršne snage u remenskom pogonu. Lančanic bregastog vratila je labavo postavljen / pomičan na vratilo i može se zakretati bez uporabe posebnog alata. Ovo, u kombinaciji s neispravno postavljenom visokotlačnom pumpom, dovodi do znatnog povećanja vršnih sila i može uzrokovati kvar zupčastog remena.



Važno: prilikom prethodnog rada na visokotlačnoj pumpi obavezno osigurajte pravilan položaj ugradnje!

lančanic bregastog vratila ima **dvije** točke zaključavanja:

8 mm (sl. 1) > 1. cilindra TDC-a za promjenu zupčastog remena

6 mm (sl. 2) > cca. 75° dalje, za rastavljanje i sastavljanje pumpe ubrizgavanja.

Sama visokotlačna pumpa ima oznake na malom zupčaniku te na kućištu (**sl. 3**), koji se mora poravnati za ispravnu ugradnju. Ako je visokotlačna pumpa goriva uklonjena i postavljena, zajedno sa zamjenom zupčastog remena, prvo u potpunosti postavite zupčasti remen, a zatim visokotlačnu pumpu.

sl. 1



sl. 2



sl. 3

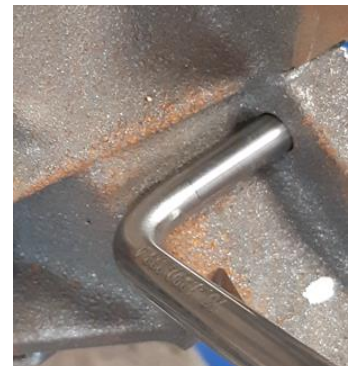


Teško je pronaći oznake. Zupčanik na korištenim pumpama je ponekad natopljen crnim uljem, a posebne značajke te pumpe jednostavno nisu poznate većini radionica. Naljepnica na pumpi ubrizgavanja označava da se moraju pratiti posebne upute za postavljanje.



Rješenje:

ako je visokotlačna pumpa za gorivo uklonjena i ugrađena uz zamjenu zupčastog remena, obavezno se pridržavajte ispravnog redoslijeda ugradnje! Prvo do kraja postavite zupčasti remen, a zatim visokotlačnu pumpu. Postupak zatezanja mora se izvršiti u skladu s uputama proizvođača vozila, koristeći sve tome namijenjene posebne alate.



Prilikom postavljanja zatezne remenice, provjerite je li namještena na zatik te da brava zatezne remenice nije uklonjena dok se ne postavi zupčasti remen. Zatezna remenica mora u početku biti prenapeta, a motor se okrenuti 4 puta prije postavljanja konačne napetosti. (Pogledajte upute za postavljanje odgovarajućeg proizvođača vozila).

