

Γενικές οδηγίες σχετικά με την τοποθέτηση αντλιών νερού και την πλήση του κυκλώματος ψύξης.

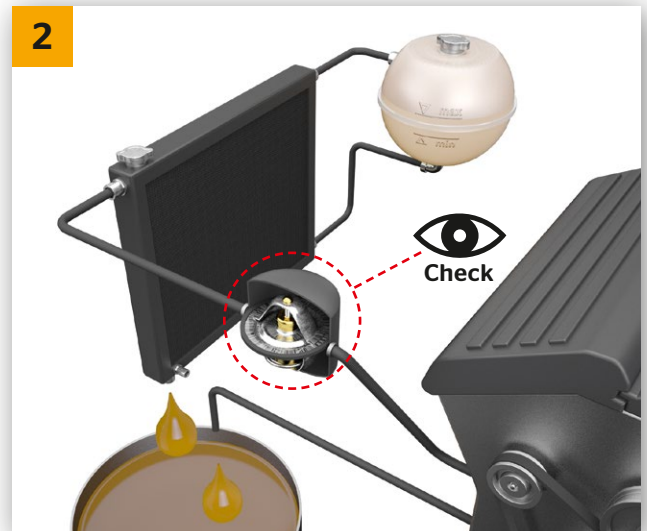


Κατά την αντικατάσταση της αντλίας νερού και της σχετικής πλήσης του κυκλώματος ψύξης παρατηρούνται συχνά σφάλματα, τα οποία έχουν ως αποτέλεσμα τη ρύπανση του καινούργιου ψυκτικού υγρού και τον κίνδυνο πρόκλησης βλάβης στην καινούργια αντλία νερού. Για αυτόν το λόγο, είναι ιδιαίτερα σημαντικό να πλένετε **ολόκληρο** το κύκλωμα ψύξης **πριν** από την αντικατάσταση της αντλίας νερού, να τηρείτε τις προδιαγραφές στεγανοποίησης της αντλίας νερού και να χρησιμοποιείτε το σωστό ψυκτικό υγρό.

! Λάβετε υπόψη τις ακόλουθες γενικές οδηγίες σχετικά με την αντικατάσταση της αντλίας νερού, καθώς και την πλήση και τη νέα πλήρωση του κυκλώματος ψύξης:



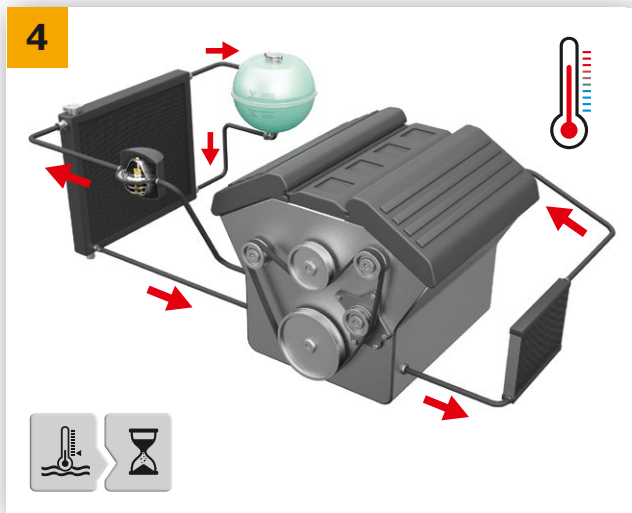
- Αποστραγγίστε το χρησιμοποιημένο ψυκτικό υγρό σύμφωνα με τις οδηγίες του κατασκευαστή (βίδα αποστράγγισης, λύσιμο κάτω εύκαμπτου σωλήνα του ψυγείου κ.λπ.).
- Συλλέξτε το ψυκτικό υγρό και απορρίψτε με τον προβλεπόμενο τρόπο (προσοχή, δηλητήριο, περιέχει γλυκόλη). Μην χρησιμοποιείτε ξανά το παλιό ψυκτικό υγρό.



- Σε περίπτωση έντονης ρύπανσης του παλιού ψυκτικού υγρού, πρέπει να ελεγχθεί σε κάθε περίπτωση ο θερμοστάτης και, εφόσον απαιτείται, να αντικατασταθεί.



→ Αναμείξτε καθαρό νερό με πρόσθετο καθαρισμού (π.χ. MB A0009891025, Liqui Moly 3320 κ.λπ.) στη σωστή αναλογία και γεμίστε το σύστημα ψύξης.

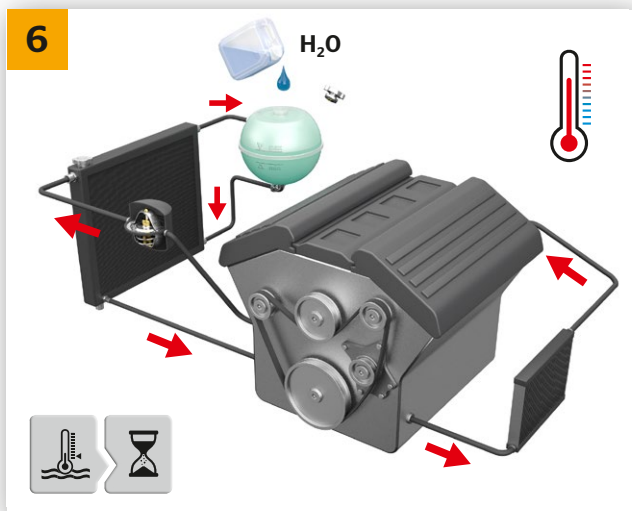


→ Λειτουργήστε τον κινητήρα μέχρι να επιτευχθεί η θερμοκρασία λειτουργίας, ώστε να ανοίξει το μεγάλο κύκλωμα ψύξης από τον θερμοστάτη ψυκτικού υγρού. Ενεργοποιήστε το σύστημα θέρμανσης στην ανώτατη βαθμίδα, λαμβάνοντας υπόψη τον χρόνο δράσης σύμφωνα με τις προδιαγραφές του κατασκευαστή του προϊόντος.



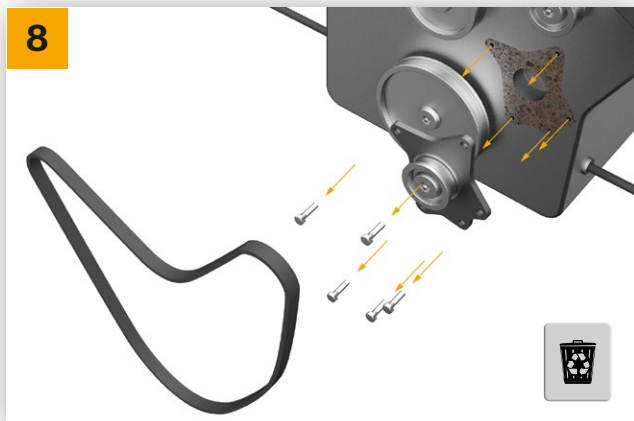
→ Αποστραγγίστε εκ νέου το μείγμα καθαρισμού, όπως περιγράφεται στο βήμα εργασίας 1 (**προσοχή, κίνδυνος πρόκλησης εγκαυμάτων!**).

→ Ανάλογα με τον βαθμό ρύπανσης του αποστραγγισμένου μέσου, εκτελέστε ξανά, εφόσον απαιτείται, τα βήματα εργασίας 3 και 4.



→ Γεμίστε το κύκλωμα ψύξης με καθαρό νερό. Λειτουργήστε τον κινητήρα στις 2500 rpm, μέχρι να επιτευχθεί η θερμοκρασία λειτουργίας και αποστραγγίστε ξανά το νερό, όπως περιγράφεται στα βήματα εργασίας 1 και 5.



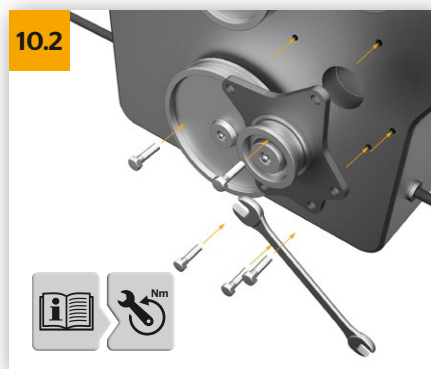


→ Στη συνέχεια, αφαιρέστε την παλιά αντλία νερού και καθαρίστε και απολιπώνετε σχολαστικά τις επιφάνειες στεγανοποίησης.

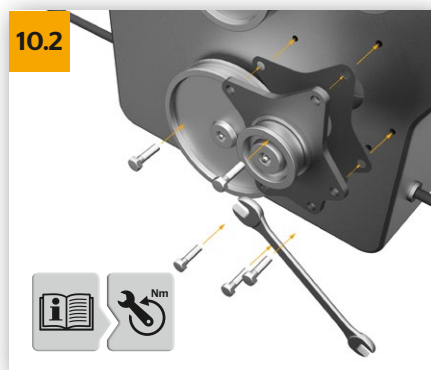
Συγκρίνετε την αντλία νερού που αφαιρέσατε με το καινούργιο εξάρτημα.
ΣΗΜΑΝΤΙΚΟ: Μην περιστρέψετε ποτέ το γρανάζι της αντλίας νερού όταν βρίσκεται σε στεγνή κατάσταση!
 Ενδέχεται να προκληθεί ζημιά στη στεγανοποίηση με δακτύλιο ολίσθησης και, ως εκ τούτου, διαρροή.



→ Τοποθετήστε την καινούργια αντλία νερού σύμφωνα με τις προδιαγραφές του κατασκευαστή. Τηρείτε οπωσδήποτε τις ροπές σύσφιξης και τις οδηγίες σχετικά με τη χρήση στεγανοποιήσεων/ μέσων στεγανοποίησης.



→ Χρησιμοποιήστε υλικό ή κόλλα στεγανοποίησης μόνο εφόσον προβλέπεται ρητά για τη συγκεκριμένη αντλία νερού. Σε περίπτωση χρήσης αντλιών νερού που τοποθετούνται με αυτά τα υγρά μέσα στεγανοποίησης, πριν από τη νέα πλήρωση του κυκλώματος ψύξης, φροντίζετε ώστε να επαλείψετε ομοιόμορφα μικρή ποσότητα του μέσου στεγανοποίησης και να τηρείτε τους χρόνους στεγνώματος. Διαφορετικά, ενδέχεται να παρατηρηθεί ρύπανση του ψυκτικού υγρού. Συσφίγγετε τις βίδες στερέωσης της αντλίας νερού σταυρωτά και με την προβλεπόμενη ροπή σύσφιξης.



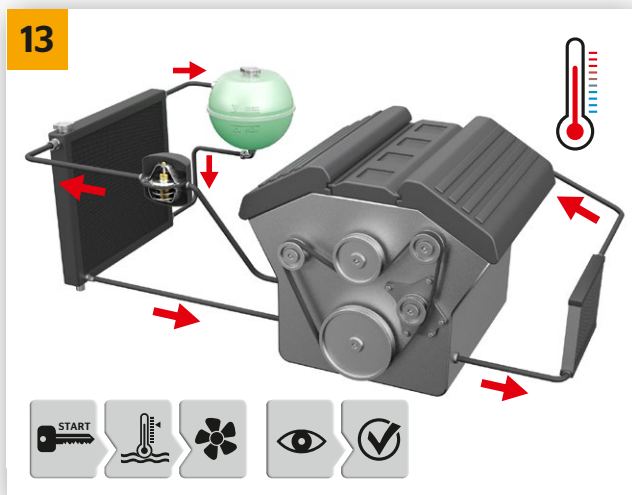
→ Εάν η αντλία νερού παραδίδεται με στεγανοποίηση ή με προεγκατεστημένο δακτύλιο O, δεν επιτρέπεται η χρήση υλικού στεγανοποίησης! Διαβρέχετε τους προεγκατεστημένους δακτυλίους O με ψυκτικό υγρό πριν από την τοποθέτηση. Μην χρησιμοποιείτε γράσο.



→ Γεμίστε το σύστημα ψύξης με το καινούργιο ψυκτικό υγρό στη σωστή αναλογία ανάμειξης αντιψυκτικού μέσου και νερού. Χρησιμοποιείτε αποκλειστικά εγκεκριμένα για το όχημα αντιψυκτικά συμπυκνώματα. Ανάλογα με τον κατασκευαστή του οχήματος και το έτος κατασκευής ισχύουν διαφορετικές οριακές τιμές για το νερό (βαθμός σκληρότητας, τιμή pH κ.λπ.). Σε περίπτωση αμφιβολιών, χρησιμοποιείτε αποσταγμένο νερό.



→ Εξαερώστε το κύκλωμα ψύξης σύμφωνα με τις προδιαγραφές του κατασκευαστή (εφόσον απαιτείται, χρησιμοποιήστε μια συσκευή πλήρωσης) και ελέγξτε τη στεγανότητα. Ενδέχεται να παρατηρηθεί στιγμιαία και μη εκτεταμένη έξοδος νερού στο άνοιγμα αποστράγγισης της αντλίας νερού, η οποία δεν θα παρατηρείται πλέον μετά από μικρό χρονικό διάστημα.



→ Εκτελέστε δοκιμαστική διαδρομή ή δοκιμαστική λειτουργία, μέχρι να επιτευχθεί η θερμοκρασία λειτουργίας. Στη συνέχεια, ελέγξτε εκ νέου τη στεγανότητα και τη στάθμη πλήρωσης του συστήματος (προσοχή, κίνδυνος πρόκλησης εγκαυμάτων!).



Το περιεχόμενο του συγκεκριμένου εντύπου δεν είναι δεσμευτικό και προορίζεται αποκλειστικά για ενημέρωση. Τα απεικονιζόμενα δικαιώματα εμπορικής ιδιοκτησίας αποτελούν ιδιοκτησία της Continental AG ή/και των θυγατρικών της εταιρειών. Copyright © 2017 ContiTech AG, Ανόβερο. Με την επιφύλαξη παντός δικαιώματος. Για περισσότερες πληροφορίες, ανατρέξτε στη διεύθυνση www.contitech.de/discpl_en

