

Общие инструкции по установке водяных насосов и промывке контура охлаждения.

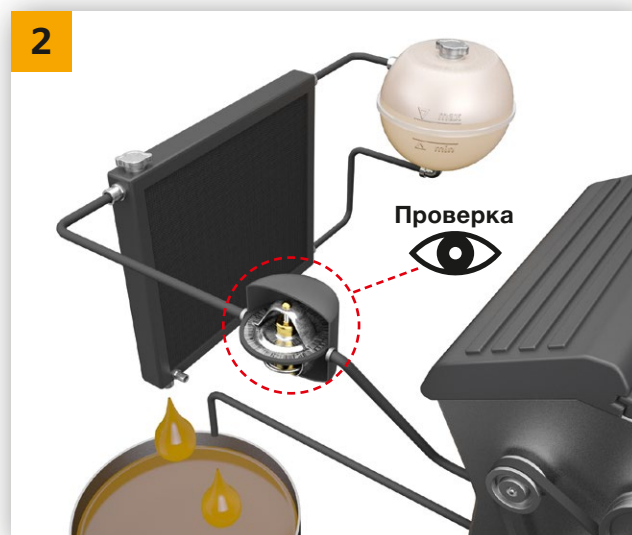


При замене водяного насоса и связанной с этим промывке контура охлаждения часто допускаются ошибки, приводящие к загрязнению нового хладагента и затрудняющие надлежащую работу нового водяного насоса. Поэтому крайне важно **перед** заменой водяного насоса **полностью** промыть контур охлаждения, соблюдать предписания по уплотнению водяного насоса и пользоваться надлежащими хладагентами.

Соблюдайте следующие общие указания по замене водяного насоса, а также по промывке и повторному заполнению контура охлаждения:



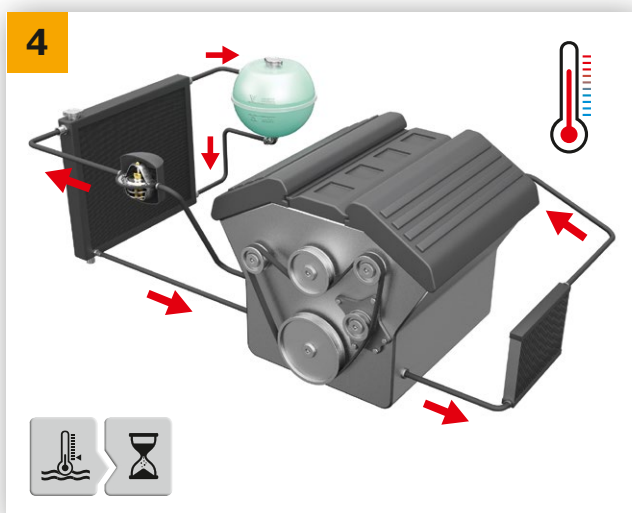
- Слить использованный хладагент согласно инструкции производителя (ослабить сливную пробку, нижний охлаждающий рукав и пр.).
- Собрать и утилизировать хладагент в соответствии с предписаниями (**Внимание: ядовитое вещество с содержанием этиленгликоля**). Не использовать отработанный хладагент повторно.



- При сильном загрязнении отработанного хладагента следует на всякий случай проверить состояние термостата и при необходимости заменить его.



→ Добавить в чистую воду мощную присадку (напр., MB A0009891025, Liqui Moly 3320 и пр.) в нужной пропорции и заполнить этой смесью систему охлаждения.

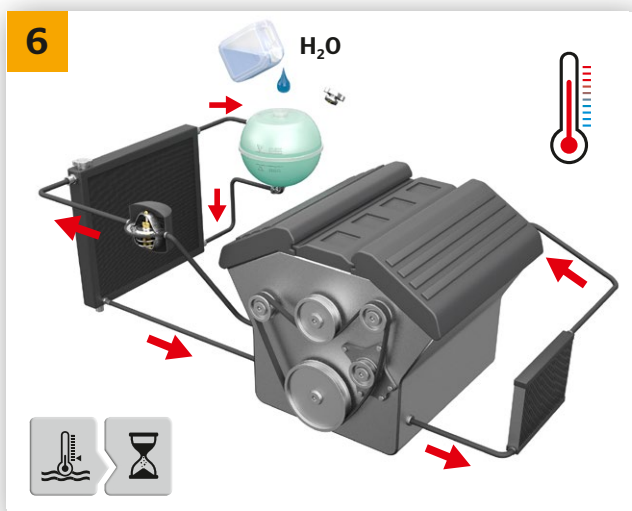


→ Разогреть двигатель до рабочей температуры, чтобы термостат хладагента отдал сигнал об открытии большого контура охлаждения. Включить систему подогрева на максимальную мощность, учитывая время воздействия, указанное в инструкции производителя продукта.



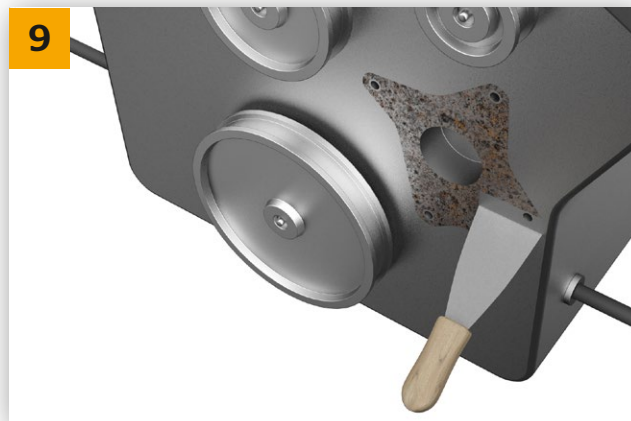
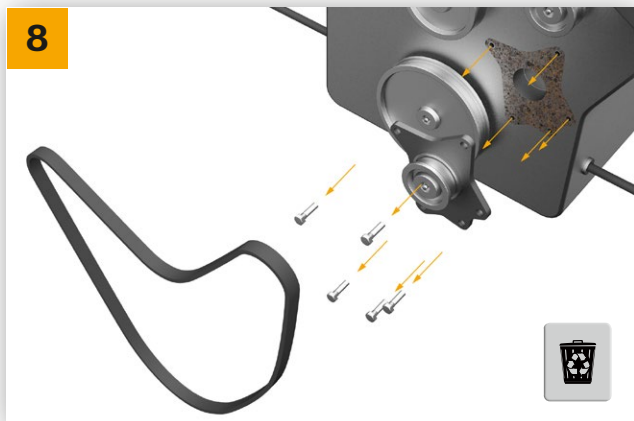
→ Повторно слить очистительную смесь, как указано в пункте 1 (**Внимание: Опасность ожога!**).

→ В зависимости от степени загрязнения слитой жидкости при необходимости повторить рабочие шаги 3 и 4.



→ Заполнить контур охлаждения чистой водой. Разогреть двигатель на скорости 2500 об/мин до рабочей температуры и повторно слить воду, как указано в пунктах 1 и 5.





→ Затем демонтировать старый водяной насос и тщательно очистить и обезжирить все уплотнительные поверхности.



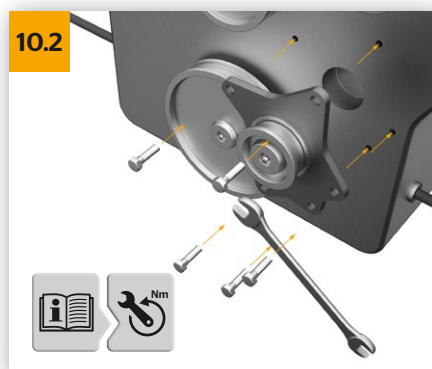
Сравните демонтированный водяной насос с новой деталью.

ВАЖНО: Никогда не поворачивайте колесо водяного насоса в сухом состоянии!

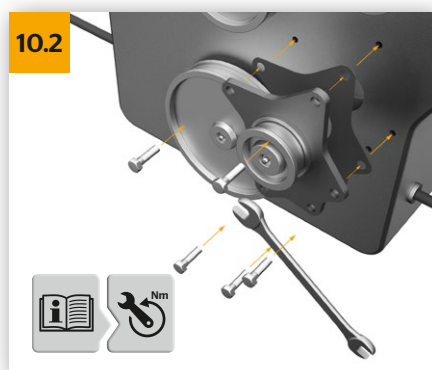
Так можно повредить торцевое уплотнение, что приведет к нарушению герметичности.



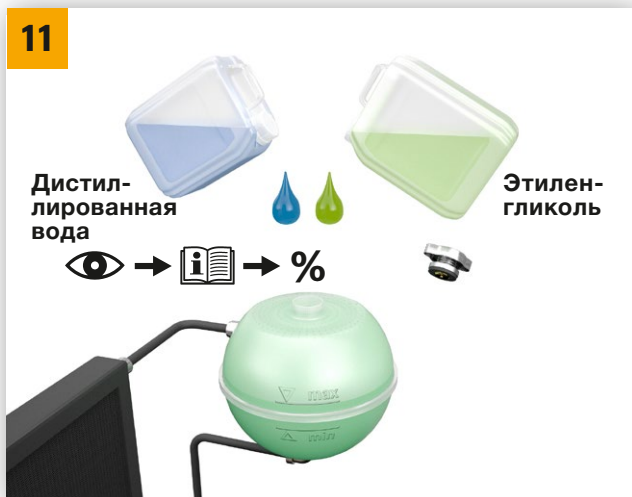
→ Установить новый водяной насос согласно указаниям производителя. При этом обязательно соблюдать моменты затяжки и указания по использованию уплотнений / уплотняющих материалов.



→ Использовать только тот герметик или уплотнительный клей, который предназначен для водяного насоса. При установке водяного насоса с помощью жидкого уплотнительного средства следить за тем, чтобы оно наносилось тонким и равномерным слоем, и выждать время для высыхания, перед тем как снова заполнить контур охлаждения. В противном случае это может привести к загрязнению хладагента. Затянуть крепежные винты водяного насоса с обеих сторон в соответствии с предписанным крутящим моментом.



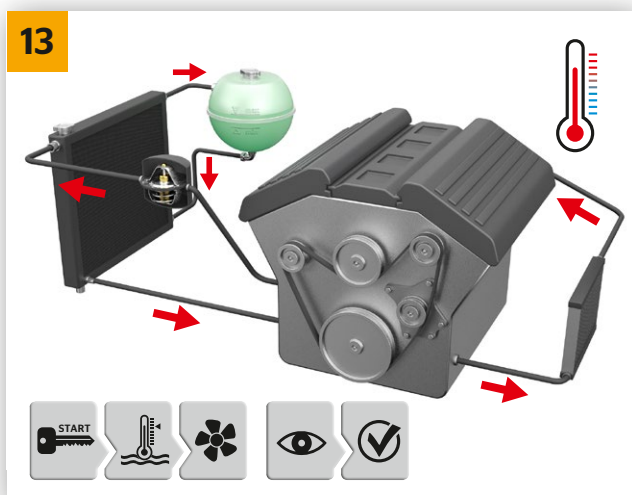
→ Если в комплект насоса входит уплотнение или предварительно установлено кольцо круглого сечения, использование герметиков не допускается! Предварительно установленное кольцо круглого сечения смочить хладагентом перед монтажом, не используя смазку.



→ Заполнить систему охлаждения новой охлаждающей смесью из антифриза и воды в требуемом соотношении. При этом использовать только те концентрированные антифризы, которые разрешены к использованию в данном транспортном средстве. В зависимости от производителя и года производства действуют различные предельные значения для используемой воды (жесткость, значение pH и т. д.). В случае сомнений используйте дистиллированную воду.



→ Удалить воздух из контура охлаждения согласно предписаниям производителя (при необходимости использовать вакуумный насос) и проверить герметичность. Возможно кратковременное выделение воды из отверстия для спуска воды водяного насоса, которое скоро прекращается.



→ Достигнуть рабочей температуры, проведя пробную поездку или пробный запуск. Затем еще раз проверить герметичность и уровень наполнения систем (**Внимание: Опасность ожога!**).



Содержание данного печатного издания не обязательно для исполнения и служит исключительно информационным целям. Права на объект интеллектуальной собственности, содержащийся в настоящем буклете, принадлежат Continental AG и/или его дочерним предприятиям. Copyright © 2017 ContiTech AG, Ганновер. Перепечатка запрещена. Дополнительную информацию вы найдете по ссылке www.contitech.de/disl_en

