

## ContiTech

# ContiTech: Stručni savjeti za zamjenu zupčastog remena

- Detaljne upute za Fiat Doblò kombi (263) 1.6 D Multijet
- ContiTech pokazuje kako se mogu izbjeći greške kod zamjene remena

Dizelski motor 1.6 D Multijet je ugrađen u velikom broju vozila Fiat. Pri zamjeni zupčastog remena često dolazi do presudnih pogrešaka. Kako bi se osigurala glatka zamjena remena, monter i skupine ContiTech Power Transmission Group pružaju detaljne savjete za montažu. Korak po korak ovdje eksperti tvrtke ContiTech objašnjavaju pravilnu zamjenu na vozilu Fiat Doblò (263).

Proizvođač preporučuje provjeru te prema potrebi zamjenu zupčastog remena na 150 000 km ili nakon pet godina kod vozila bez filtra čestica. Kod vozila s filtrom čestica preporučuje se provjera nakon 140 000 km, odnosno, nakon pet godina.

Savjet: U isto vrijeme kao i zupčasti remen treba zamijeniti zatezač, skretne valjke i pumpu za vodu novim dijelovima.

Vrijeme rada je 2,7 sati.

Mehaničarima je za zamjenu potreban sljedeći poseban alat:

1. Alat za zavravljenje bregastog vratila OE br. 1870836000
2. Alat za zavravljenje bregastog vratila OE br. 1870896900
3. Alat za blokiranje zamašnjaka OE br. 1860898000
4. Alat za blokiranje koljenastog vratila OE br. 2000003000
5. Protudržač OE br. 1870815000

### Pripremni radovi:

Identificirajte vozilo pomoću koda motora.

Odspojite akumulator vozila.

Ne okrećite koljenasto i bregasto vratilo dok je zupčasti remen skinut.

Motor treba okretati u normalnom smjeru okretanja (desno).

Motor okretati SAMO na koturu koljenastog vratila i ne na drugim zupčanicima.

Obratite pažnju na sve zatezne momente.

Vozilo sprijeda podbočiti i osloniti.

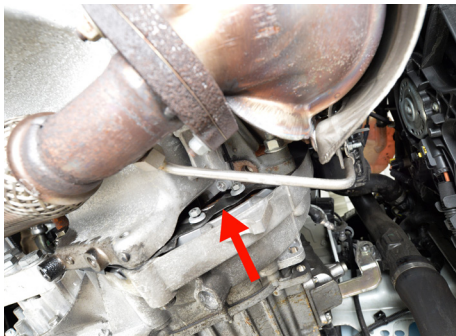
### ContiTech

Demontaža: Poklopac motora, donji štitnik u prostoru motora, prednji desni kotač, desni štitnik u prostoru motora, remen agregata, zatezač i skretni valjak remena agregata, crijevo za usis zraka na kućištu filtra zraka i kućište filtra zraka, cijev za usis zraka s turbopunjača, mjerac količine zraka, vijci ležaja motora, ležaj motora i zaštita zupčastog remena.

Postavite most motora.

#### Demontaža – Remen bregastog vratila:

1. Uklonite poklopac zamašnjaka i umetnite alat za blokiranje (186089000) u zamašnjak (sl. 1 a-d).



sl. 1a



sl. 1b



sl. 1c



sl. 1d

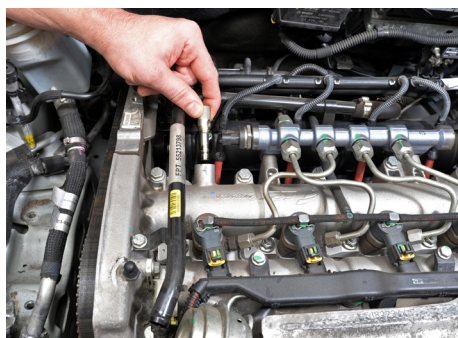
### ContiTech

2. Izvadite vijke remenice koljenastog vratila i izvadite remenicu koljenastog vratila.
3. Uklonite alat za blokiranje (186089000) sa zamašnjaka.
4. Podesite upravljačka vremena na oznaku.
5. Skinite utikač sa senzora za tlak goriva kako bi se mogao ukloniti vijak s kućišta bregastog vratila (sl. 2), odvrnite vijak s kućišta bregastog vratila.

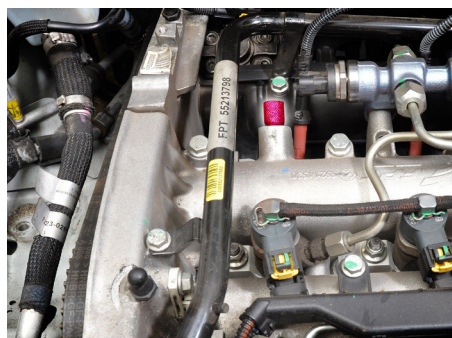


sl. 2

6. Umetnite alat za blokiranje (1870896900) u kućište bregastog vratila (sl. 3a i 3b).



sl. 3a



sl. 3b

### ContiTech

7. Uklonite vijak na lijevoj strani poklopca kućišta radilice pored kotura koljenastog vratila i stavite mjerku (2000003000) na kotur koljenastog vratila (sl. 4).

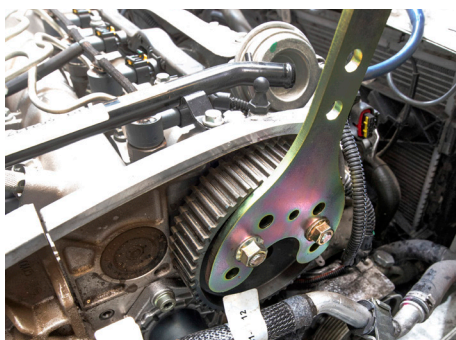


sl. 4

8. Nakon provjere upravljačkih vremena, mjerku se ponovno može ukloniti i zatezač se može otpustiti otpuštanjem vijka, tako da se otpusti vijak zatezača. Zatim možete skinuti zupčasti remen.

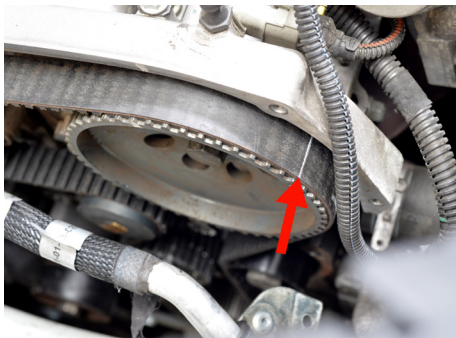
#### Ugradnja – Remen bregastog vratila:

1. Demontirajte zatezač i skretne valjke.
2. Otpustite kotur bregastog vratila, a pritom stavite protudržač (1870815000) na kotur bregastog vratila i otpustite vijak bregastog vratila (sl. 5).
3. Umetnut je alat za blokiranje bregastog vratila (1870836000) (sl. 5).

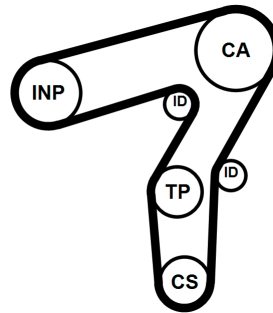


sl. 5

4. Položite zupčasti remen na kotur koljenastog vratila, počevši u smjeru kazaljke sata. Pri polaganju ni u kojem slučaju nemojte savijati zupčasti remen! Zupčasti remen mora biti čvrsto zategnut na vlačnoj strani između zupčanika! Oznake na zupčastom remenu moraju biti poravnate s oznakama na koturu bregastog vratila, na pogonskom koturu koljenastog vratila te na koturu visokotlačne pumpe (sl. 6a i 6b).

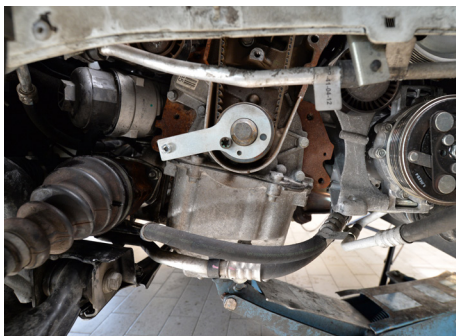


sl. 6a



sl. 6b

5. Zatim ponovno stavite mjerku (2000003000) na kotur koljenastog vratila, učvrstite je vijcima (sl. 7) i provjerite upravljačka vremena.



sl. 7

### ContiTech

6. Odvijačem pritisnite zatezač prema dolje dok pokazivač zatezača ne bude poravnat s provrtom (sl. 8a i 8b).



sl. 8a



sl. 8b

7. Zategnite vijak zatezača silom od 23 do 28 Nm.

8. Ponovno zategnite vijke kotura bregastog vratila (sl. 9), a pritom upotrijebite protudržač (1870811500). Zatezni moment: 28-31 Nm + 40°.



sl. 9

### ContiTech

9. Odstranite alat za blokiranje.
10. Motor okrenite s dva obrtaja u smjeru okretanja motora. Postavite motor na mrtvu točku cilindra 1. Umetnite alat za blokiranje bregastog vratila i mjerku kotura koljenastog vratila. Ako se alat za blokiranje ne može umetnuti, podesite upravljačka vremena. Iznova provjerite napetost zupčastog remena.
11. Uklonite alat za blokiranje i mjerku te ponovno uvijte zaporni vijak s novim O-prstenom u kućište bregastog vratila (13-16 Nm). Odstranite pridržni alat i montirajte dijelove u obrnutom redoslijedu u odnosu na demontažu.
12. Ugradnja: zaštita zupčastog remena, remenica koljenastog vratila (zatezni moment 23-28 Nm), remen agregata, zatezač i skretni valjak remena agregata, ležaj motora i vijci ležaja motora, crijevo za usis zraka s kućišta filtra zraka i kućište filtra zraka, crijevo za usis zraka s turbopunjača, mjerač količine zraka, poklopac motora, donja zaštita u prostoru motora, prednji desni kotač i desna zaštita u prostoru motora.
13. Dokumentirajte zamjenu originalnog zupčastog remena ContiTech na priloženoj naljepnici i nalijepite ju u prostor motora (sl. 10).



sl. 10

Nakon toga provjerite rad ili obavite pokusnu vožnju.