

ContiTech

ContiTech: Sfaturile experților pentru înlocuirea curelelor dințate

- Instrucțiune detaliată pentru Fiat Doblò autoutilitară/Combi (263) 1.6 D Multijet
- ContiTech vă arată cum se evită erorile la înlocuirea curelelor

Motorul Diesel 1,6 D Multijet se instalează în număr mare la Fiat. La înlocuirea curelei dințate se fac deseori erori cruciale. Pentru a asigura procesul ireproșabil de înlocuire a curelei, montorii de la ContiTech Power Transmission Group oferă asistență detaliată în vederea instalării. În acest sens, experții de la ContiTech explică pas cu pas înlocuirea corectă la un Fiat Doblò (263).

Producătorul recomandă o verificare și eventual o înlocuire a curelei dințate la 150.000 km, respectiv după cinci ani pentru vehiculele fără filtru de particule. Pentru vehiculele cu filtru de particule se recomandă o verificare după 140.000 km, respectiv după cinci ani.

Sfat: Concomitent cu cureaua dințată ar trebui înlocuite rola de întindere și rola de ghidaj, precum și pompa de apă.

Durata lucrărilor este de 2,7 ore.

Pentru înlocuire, montorul are nevoie de următoarele unelte speciale:

1. Unealtă de fixare pentru arborele cu came OE Nr. 1870836000
2. Unealtă de fixare pentru arborele cu came OE Nr. 1870896900
3. Unealtă de blocare pentru volant OE Nr. 1860898000
4. Unealtă de fixare pentru arborele cotit OE Nr. 2000003000
5. Contrasuport OE Nr. 1870815000

Operații pregătitoare:

Identificați autovehiculul pe baza codului de motor.

Deconectați bateria autovehiculului.

Nu rotiți arborele cotit și cel cu came la detașarea curelei dințate.

Rotiți motorul în sensul de rotație normal (spre dreapta).

Rotiți motorul NUMAI de pe pinionul arborelui cotit și nu pe alte roți dințate.

Aveți în vedere toate cuplurile de strângere.

Ridicați cu cricul și sprijiniți partea din față a autovehiculului.

ContiTech

Demontați: Capota motorului, placa de protecție din compartimentul motorului, roata în față dreapta, placa de protecție din compartimentul motorului partea dreaptă, curelele de agregat precum și rola de întindere și rola de ghidaj a curelei de agregat, furtunul de aspirație a aerului din carcasa filtrului de aer și carcasa filtrului de aer, conducta de aspirație a aerului din turbocompresor, dispozitiv de măsurare a cantităților de aer, șuruburile lagărului motorului, lagărul motorului și protecția curelei dințate.

Montați puntea motorului.

Demontarea curelei arborelui cu came:

1. Îndepărtați capacul volantului motorului și introduceți unealta de blocare (186089000) în volantul motorului (fig. 1a-d).

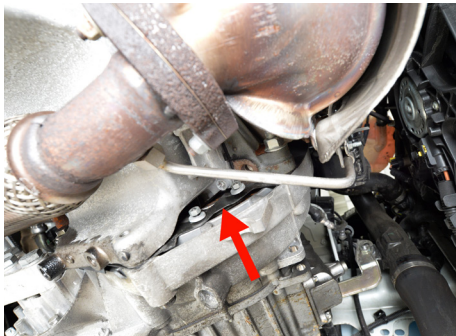


fig. 1a



fig. 1b



fig. 1c



fig. 1d

2. Demontați șuruburile fuliei curelei arborelui cotit și scoateți fulia curelei arborelui cotit.
3. Îndepărtați unealta de blocare (186089000) din volantul motorului.
4. Se ajustează timpii de comandă pe marcaj.
5. Retrageți fișa senzorului pentru presiune a combustibilului, pentru a se putea îndepărta șuruburile din carcasa arborelui cu came (fig. 2), deșurubați șuruburile din carcasa arborelui cu came.



fig. 2

6. Introduceți unealta de blocare (1870896900) în carcasa arborelui cu came (fig. 3a și 3b).



fig. 3a

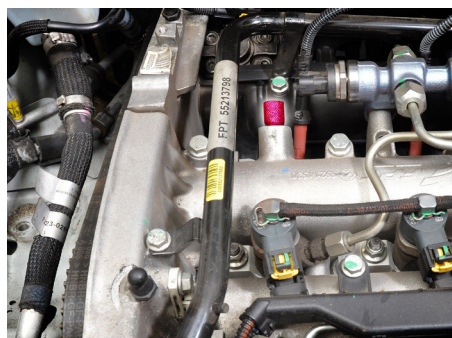


fig. 3b

7. Îndepărtați șuruburile din stânga capacului carterului lângă pinionul arborelui cotit și montați calibrul etalon (2000003000) pe pinionul arborelui cotit (fig. 4).



fig. 4

8. După verificarea timpilor de comandă, puteți îndepărta din nou calibrul etalon și să slăbiți rola de întindere prin desfacerea șuruburilor, desfăcând șuruburile rolei de întindere. Cureaua dințată poate fi scoasă acum.

Montarea curelei arborelui cu came:

1. Se înlocuiesc rola de întindere și rola de ghidaj
2. Slăbiți pinionul arborelui cu came, pentru aceasta aplicați contrasuportul (1870815000) pe pinionul arborelui cu came și slăbiți șuruburile arborelui cu came (fig. 5).
3. Unealta de blocare a arborelui cu came (1870836000) este introdusă (fig. 5).

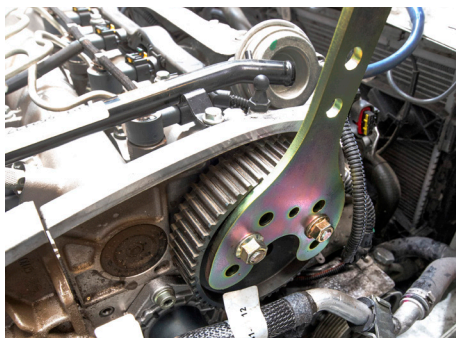


fig. 5

ContiTech

4. Așezați cureaua dințată pe pinionul arborelui cu came, începând în sens orar. Pe parcursul acestei operații trebuie să aveți grijă ca la așezare să nu se plieze cureaua dințată! Cureaua dințată trebuie să fie întinsă roțile dințate pe partea pe care se aplică tracțiunea! Marcajele de pe cureaua dințată trebuie să se alinieze cu marcajele pe pinionul arborelui cu came, pe roata motoare a arborelui cotit și pe roata pompei de înaltă presiune (fig. 6a și 6b).

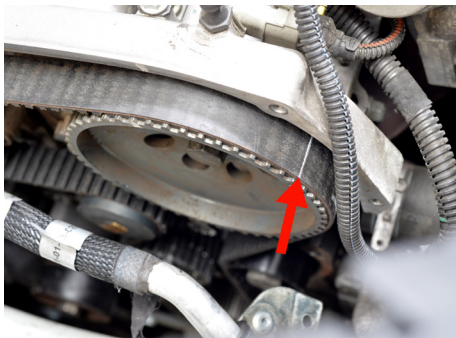


fig. 6a

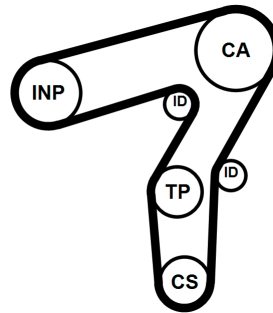


fig. 6b

5. Acum, montați din nou calibrul etalon (2000003000) pe pinionul arborelui cotit, fixați cu șuruburi (fig. 7) și verificați timpii de comandă.



fig. 7

6. Apăsați în jos arcul rolei de întindere cu o șurubelniță până ce acul indicator al rolei de întindere se aliniază cu orificiul (fig. 8a și 8b).



fig. 8a



fig. 8b

7. Se înșurubează fix șurubul rolei de întindere la 23-28 Nm.

8. Se strâng din nou șuruburile pinionului arborelui cu came (fig. 9), utilizând pentru această operațiune contrasuportul (1870811500). Cuplu de strângere: 28-31 Nm + 40°.



fig. 9

ContiTech

9. Îndepărtați unelte de blocare.

10. Rotiți motorul două ture în sensul de rotație al motorului. Poziționați motorul pe cilindrul 1 OT. Introduceți unealta de blocare a arborelui cu came și calibrul etalon a pinionului arborelui cotit. Dacă nu se poate introduce unealta de blocare, corectați timpii de comandă. Verificați din nou întinderea curelei dințate.

11. Îndepărtați unealta de blocare și calibrul etalon, înșurubați la loc șurubul de închidere cu o nouă garnitură inelară în carcasa arborelui cu came (13-16 Nm). Îndepărtați unealta pentru suport și montați componentele în ordinea inversă a demontării.

12. Montarea: Protecția curelei dințate, fulia curelei arborelui cotit (cuplu de strângere 23-28 Nm), cureaua de agregat precum și rola de întindere și rola de ghidaj a curelei de agregat, lagărul motorului și șuruburile lagărului motorului, furtunul de aspirație a aerului din carcasa filtrului de aer și carcasa filtrului de aer, conducta de aspirație a aerului din turbocompresor, dispozitiv de măsurare a cantităților de aer din capota motorului, placa de protecție din compartimentul motorului, roata din față pe partea dreaptă și placa de protecție din compartimentul motorului din partea dreaptă.

13. Documentați înlocuirea curelei dințate originale ContiTech pe eticheta autocolantă furnizată și aplicați-o în compartimentul motorului (fig 10).



fig. 10

La sfârșit, faceți o rulare sau deplasare de probă.