

## ContiTech: Kumanda zinciri deęişimi için uzman ipuçları

- 1,2ltr. VW Polo'da BMD motor kodlu, 2010 yapım TC 1003K1 için de-taylı talimat
- ContiTech, kumanda zinciri deęişiminde hataların nasıl önlenebilir olduğunu gösterir

Kumanda zincirinin deęiştirilmesinde çoęunlukla ciddi sonuçları olan hatalar yapılır. Kumanda zincirleri artan kullanım süresi ile uzayabilirler ve böylece silindirin dolumu ve gaz deęişim işlemleri ve buna baęlı olarak egzoz davranışları etkilenir. Bu durumda kumanda zinciri deęiştirilmelidir. Doğru çalışması için gergi ve kumanda elemanları ve ayrıca kumanda zincirindeki dişliler de mutlaka deęiştirilmelidir.

Çalışma zamanı 2,9 saat sürüyor.

Tavsiye: Kumanda zinciriyle aynı zamanda V oluklu kayış da deęiştirilmelidir. Bu nedenle daha sonraki arızalarda gereksiz maliyeti önlemek için V oluklu kayış da mutlaka deęiştirilmelidir. Buna karşın V oluklu kayışının sökölmesi gerektiğinde, sökme öncesinde hareket yönü işaretlenmelidir.

Montajcılarının deęişimi yapabilmesi için aşağıdaki özel aletler gereklidir:

1. Krank mili için blokaj aleti OE (T 10121)
2. Eksantrik mili sabitleme aleti OE (T 10120)
3. Karşı tutucu OE (T 10172)

### Hazırlık çalışmaları:

Motor kodu aracılığıyla aracı tanımlayın.

Akü baęlantısını kesin. Kumanda zinciri çıkarılmış haldeyken krank ve eksantrik milleri döndürülmelidir. Başka şekilde açıklanmadıysa, motor normal dönüş yönünde döndürülmelidir (saęa doğru).

Motor başka dişli çarklarda deęil yalnızca krank mili çarkında döndürülmelidir. Kontrol ve ayar çalışmaları her zaman motor soęukken uygulanmalıdır. V oluklu kayış, örn. motor yaęı veya soęutma sıvısı gibi zarar verebilecek maddelerle temas ettirilmemelidir.

Araç üreticisinin tüm sıkma torklarına dikkat edilmelidir.

## Demontaj:

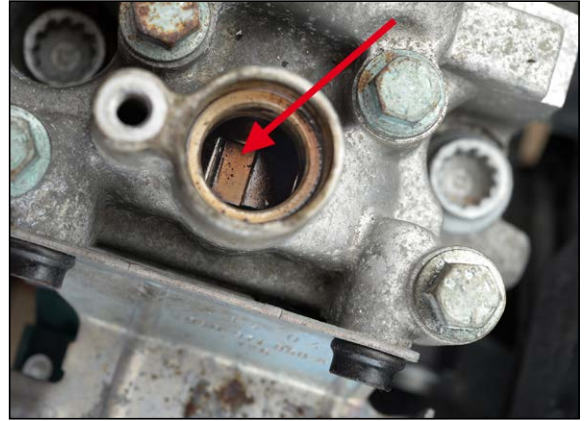
Hava filtresi, klima kompresörü (kablolar bağlı kalabilir), jeneratör, motor bölümü alt koruma, motor kapağı ve v oluklu kayış. Sağ ön taraftaki tekerlek yuvası haznesi. Motoru destekleyin veya yakalama tertibatıyla asın. Motoru mesnedini sökün. Krank mili kayışı diski, yağ haznesi ve kumanda mahfaza kapağı.

## Sökme:

1. Kumanda sürelerini 1. silindirin OT işaretine göre ayarlayın. Bunun için G 40 Hall vericiyi (Şek. 1) arkadaki üst silindir başlığı kapağından sökün, krank milini de eksantrik milindeki işaret (yiv) üste gelene kadar hareket yönünde döndürün (Şek. 2)



Şek. 1



Şek. 2

- 3 -

2. Eksanrik mili sabitleme aleti OE'yi (T 10120), alet yerine oturana kadar eksanrik milinin G 40 Hall vericisinin girişine sokun (Şek. 3, 4).



Şek. 3



Şek. 4

3. Devir sayısı verici G 28'i emme borusunun altındaki şanzıman flanşlamadan çıkarın (Şek. 5).



Şek. 5

Krank mili için blokaj aleti OE'yi (T 10021) yerleştirin (Şek. 6). Blokaj aletinin mili volanın deliğine tam olarak yerleştirilmelidir (Şek. 7). Eğer blokaj aleti volana yerleştirilemiyorsa, eksantrik mili sabitleme aleti OE'yi (T 10120) üstten eksantrik milinden tekrar çıkarın ve krank milindeki motoru motor hareket yönünde 360° döndürün ve 1 ila 3 arası maddeleri tekrarlayın.



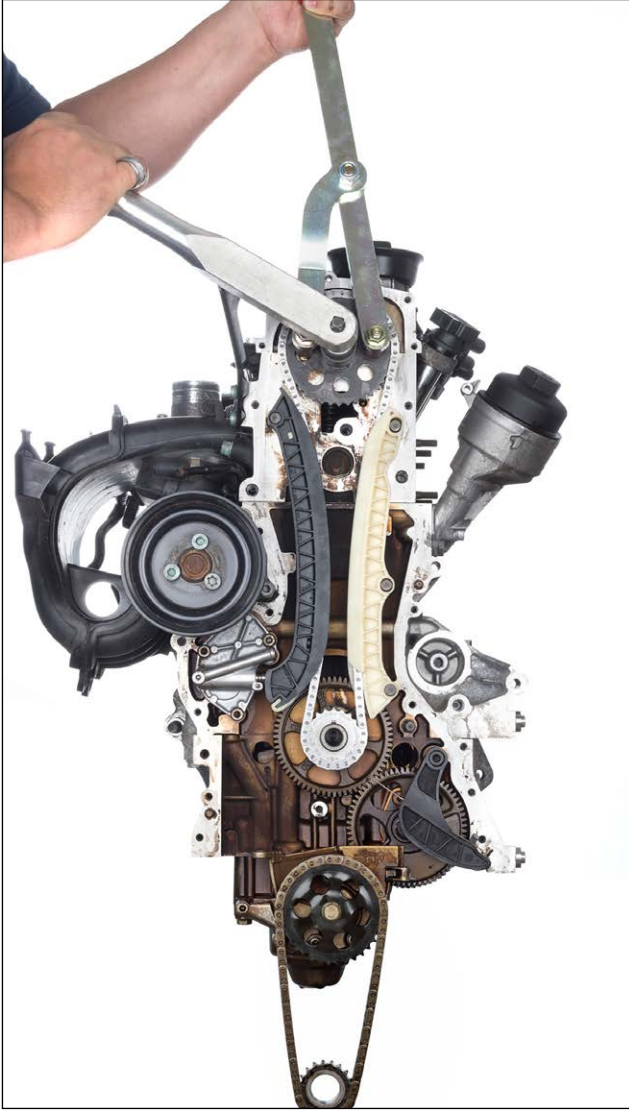
Şek. 6



Şek. 7

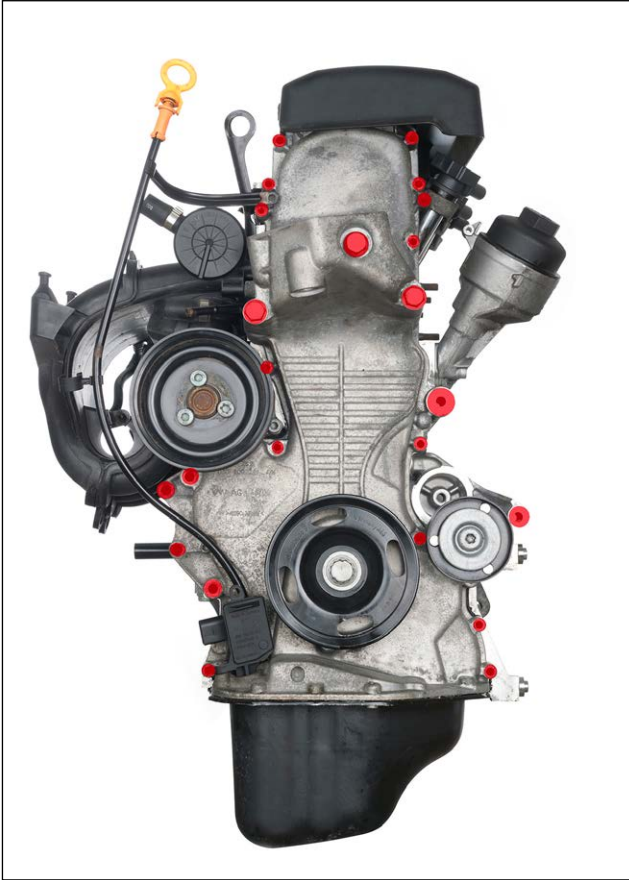
İki blokaj aleti de hala yerleştirilemiyorsa, kumanda süreleri yeniden ayarlanmalıdır. Krank milini eksantrik milindeki işaret (yiv) üste gelene kadar hareket yönünde döndürün (Şek. 2). Eksantrik mili sabitleme aleti OE'yi (T 10120), alet yerine oturana kadar eksantrik milinin G 40 Hall vericisinin girişine sokun (Şek. 3, 4).

Eksantrik mili çarkının sabitleme vidasını karşı tutucuyu (Şek. 8) kullanarak sökün. Eksantrik mili çarkını eksantrik milinden çıkartın. Eksantrik mili çarkı serbest dönebilir olmalıdır. Krank mili OE (T 10021) için blokaj aleti yerleştirilene kadar krank milindeki motoru motor hareket yönünde döndürün (Şek. 6, 7). Blokaj aletinin mili volanın deliğine tam olarak yerleştirilmelidir. Kumanda süresi şimdi doğru şekilde ayarlanmıştır.



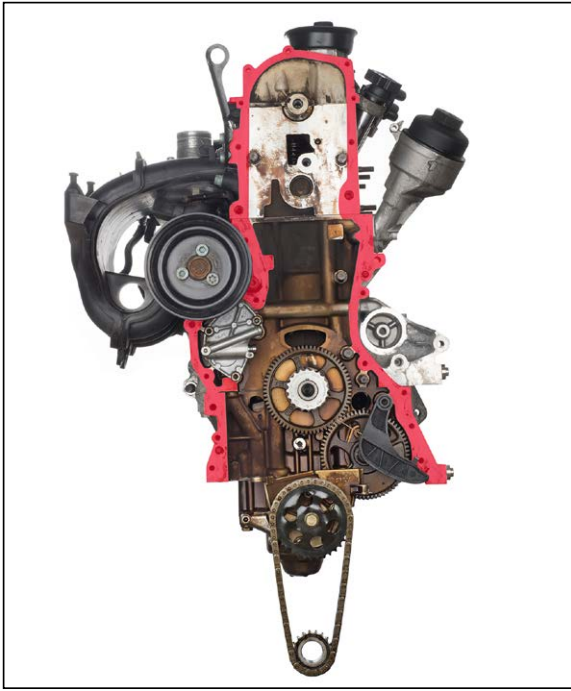
Şek. 8

4. Vidaları (Şek. 9) kumanda mahfaza kapağında sökün ve kapağı çıkartın. Bu sırada krank milinin yatak kovanının mahfaza kapağındaki conta flanşında kalmasına dikkat edin.

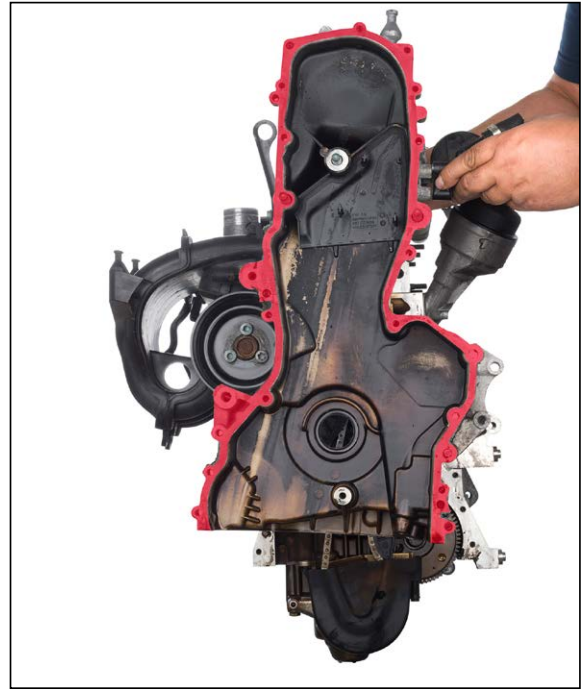


Şek. 9

5. Motordaki sızdırmazlık yüzeylerini ve mahfaza kapağını titizlikle temizleyin (Şek. 10, 11).

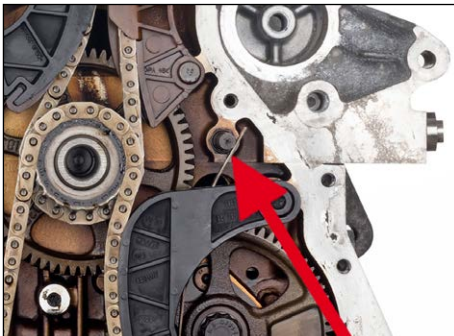


Şek. 10



Şek. 11

6. Yağ pompasının zincirini gevşetin. Gergi mekanizmasının üst kısmındaki yaprak yayı bir tornavida yardımıyla kaldırın, zinciri zincir çarkı ile birlikte çıkartın ve aşağıya doğru sarkıtın (Şek. 12, 13).

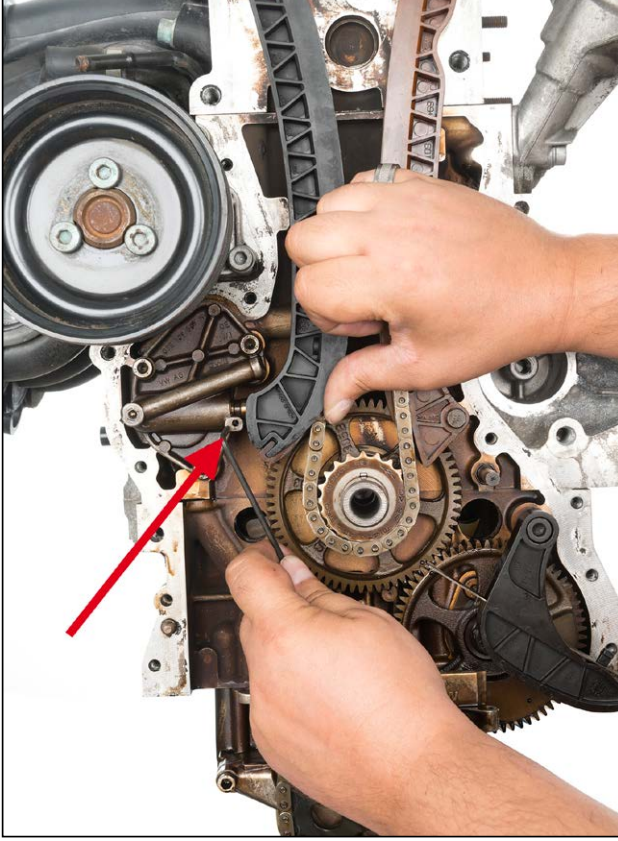


Şek. 12

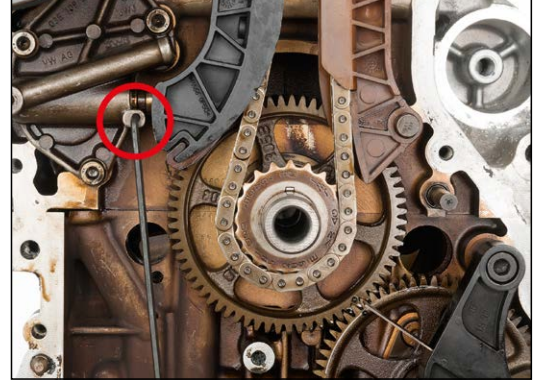


Şek. 13

7. Kumanda zincirini gevşetin. Gergi aparatı 3mm'lik bir allen anahtar ile çıkartılabilecek duruma gelene kadar (Şek. 14), gergi rayını parmağınızla gergi aparatına karşı bastırın (Şek. 15).



Şek. 14



Şek. 15

8. Eksantrik mili çarkının vidasını karşı tutucuyu kullanarak sökün (Şek. 8).

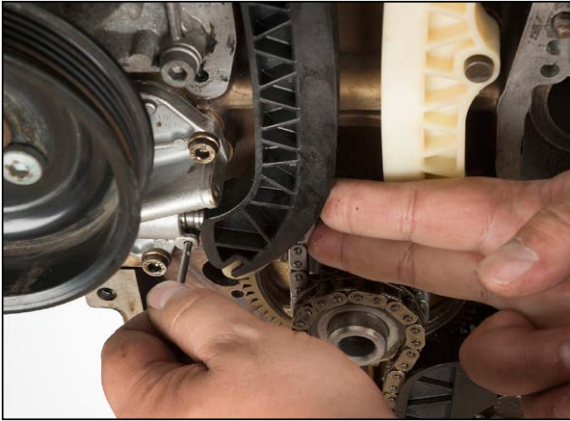
9. Gergi rayı ve sürgülü yayı sabitleme saplamasından çekip çıkarın.

10. Eksantrik mili çarkının vidasını sökün ve kumanda zincirini eksantrik mili çarkıyla birlikte çıkarın.



## Montaj:

1. Motoru iyice temizleyin. Krank mili dişlisi gibi kalan bileşenleri hasara karşı kontrol edin.
2. Yeni zincir gericiyi monte edin ve vidaları 9 Nm kuvvetiyle sıkılayın.
3. Zinciri krank milinin zincir çarkı ve yeni eksantrik mili çarkının üstüne koyun, yeni vidayla eksantrik miline yerleştirin ve 20 Nm + 90° ile sıkın. Karşı tutucu kullanın!
4. Yeni sürgülü rayı ve gergi rayını monte edin.
5. Baş parmağınızla gergi rayını gergi mekanizmasına doğru bastırın ve pimi zincir gericiden çıkarın (Şek. 16).



Şek. 16

6. Yağ pompası zincirini yağ pompasının zincir çarkına ve yeni teslim edilen küçük dişli ile birlikte krank miline yerleştirin.
7. Yağ pompası zincirinin zincir gericisini zincire karşı bastırın ve gergi mekanizmasının yaprak yayını tekrar gerin (Şek. 12).
8. Kumanda mahfaza kapağına D 174 003 A2 contalama maddesi sürün ve kapağı yerine yerleştirin. Vidaları 10 Nm ile sıkın.

- 10 -

9. Yağ haznesinin conta yüzeyini temizleyin ve D 176 404 A2 silikon contalama maddesi ile monte edin. Yağ haznesinin vidalarını 15 Nm ile sıkın.
10. Krank mili kayışı diskini monte edin ve yeni yağlanan vidayla 90Nm+90° ile sıkın. Karşı tutucu kullanın!
11. Eksantrik mili OE (T 10120) sabitleme aletini, eksantrik milinin G 40 Hall vericisinin girişinden ve şanzıman flanşlamadaki (Devir sayısı verici G 28) krank mili OE (T 10021) sabitleme aletini çıkarın.
12. Krank milini 2 tur motor dönme yönünde çevirin ve motoru yeniden, demontaj işleminin 1. ve -3. maddesi altında açıklandığı şekilde OT konumuna getirin.
13. Montaj ve tamamlama işlemleri sökme işlemlerinin tersi sırasına gerçekleştirilir.
14. Orijinal ContiTech kumanda zinciri değişimini birlikte verilen etiket ile belgeleyin ve bunu motor alanına yapıştırın (Şek. 17).



Şek. 17

Son olarak bir deneme çalıştırması veya deneme sürüşü gerçekleştirilmelidir.

**Basın metinlerini ve resimleri şuradan indirebilirsiniz: [www.contitech.de/presse](http://www.contitech.de/presse)**