

Félicitations pour avoir acheté un produit pour suspension pneumatique Arnett®. Chez Arnett Incorporated, nous sommes fiers de pouvoir proposer des produits de grande qualité au prix le plus concurrentiel du secteur. Merci pour la confiance que vous nous accordez, à nous et à nos produits.

Un montage adéquat est essentiel pour expérimenter et apprécier les avantages de ce système. Prenez un peu de temps pour passer en revue ces instructions de montage avant de commencer à monter ces pièces sur votre véhicule. La dépose et la pose de produits pour suspension pneumatique doivent uniquement être réalisées par un professionnel entièrement qualifié, détenteur d'un certificat de l'ASE (Automotive Service Excellence).

Il est également important d'être conscient de toutes les mesures de sécurité nécessaires lorsque vous montez votre nouveau système de suspension pneumatique. Cela comprend le levage et l'immobilisation du véhicule de manière adéquate ainsi que l'isolation de toute énergie stockée, pour éviter des blessures personnelles ou des dégâts matériels.

« Engineered to Ride, Built to Last® »



AVERTISSEMENT : Le système de suspension pneumatique est sous pression (jusqu'à 10 bars, ou 150 lbf/in). Vérifiez que la pression a été libérée et débranchez l'alimentation du système de suspension pneumatique avant le démontage. Ne laissez pas de la saleté ou de la graisse pénétrer dans le système. Portez toujours des protections standards pour les mains, les yeux et les oreilles lorsque vous effectuez l'entretien du système de suspension pneumatique.

Arnett® s'engage à fournir des produits de qualité. Si vous avez des questions ou un problème à propos d'un produit Arnett, veuillez contacter Arnett au numéro **800-251-8993** pendant les heures d'activité normales, ou par e-mail à l'adresse techassistance@arnottinc.com.

(Dans l'UE, veuillez appeler le numéro +31 (0)73 7850 580 ou utiliser l'adresse e-mail info@arnotteurope.com)

INFORMATIONS GÉNÉRALES :

Lire ce manuel signifie que vous acceptez les termes de la décharge générale, de la décharge de responsabilité et de la convention de non-responsabilité, dont le texte intégral est disponible sur www.arnottinc.com.

- Ne stockez pas en dessous de -15 °C (5 °F) ou au-dessus de 50 °C (122 °F).
- Évitez d'endommager les canalisations pneumatiques et les câbles.
- La dépose et la pose doivent uniquement être effectuées par un personnel pleinement qualifié.
- Utilisez le logiciel de diagnostic du constructeur du véhicule.

ATTENTION : Des dégâts au véhicule et au système de suspension pneumatique peuvent être occasionnés si le travail est effectué d'une manière différente que celle précisée dans les instructions, ou dans un ordre différent.



Pour éviter la possibilité de courts-circuits lors du travail sur des composants électriques, consultez le manuel du propriétaire pour savoir comment débrancher la batterie.



Consultez le manuel du propriétaire du véhicule, son manuel d'entretien ou le concessionnaire pour connaître les points de levage par cric adéquats sur votre véhicule et pour des instructions supplémentaires d'entretien, de sécurité et de maintenance. Le travail ne sera en aucun cas effectué en se trouvant sous le véhicule si ce dernier n'est pas soutenu de manière adéquate, car cela pourrait entraîner de graves blessures et même la mort.

DÉPOSE DE L'AMORTISSEUR PNEUMATIQUE

1. PLACER LES ROUES DANS L'AXE DU VÉHICULE.
2. LEVER LE VÉHICULE.
3. DÉPOSER LA ROUE AVANT. (IMAGE 1)



IMAGE 1

4. DESSERRER ET DÉPOSER LA CANALISATION PNEUMATIQUE. DÉPOSER LE RACCORD DE CANALISATION PNEUMATIQUE DU FLEXIBLE D'AIR ET LE METTRE AU REBUT. (IMAGE 2) VOIR LES ÉTAPES DE DÉPOSE À LA PAGE 7.



IMAGE 2

5. DESSERRER ET DÉPOSER L'ÉCROU/BOULON DE SERRAGE SUPÉRIEUR DE L'ENSEMBLE FUSÉE/JOINT À ROTULE. (IMAGES 3, 4)



IMAGE 3



IMAGE 4

6. DESSERRER L'ÉCROU/LE BOULON INFÉRIEUR DE MONTAGE DE L'AMORTISSEUR. (IMAGE 5)



IMAGE 5

7. LEVER LE CAPOT ET DÉBRANCHER LA FICHE ÉLECTRIQUE DE L'AMORTISSEUR PNEUMATIQUE. (IMAGE 6)



IMAGE 6

8. DÉPOSER LE BOURRELET D'ÉTANCHÉITÉ ET LE COUVERCLE EN PLASTIQUE POUR AVOIR ACCÈS AUX TROIS (3) BOULONS DE MONTAGE SUPÉRIEURS. (IMAGES 7, 8)



IMAGE 7

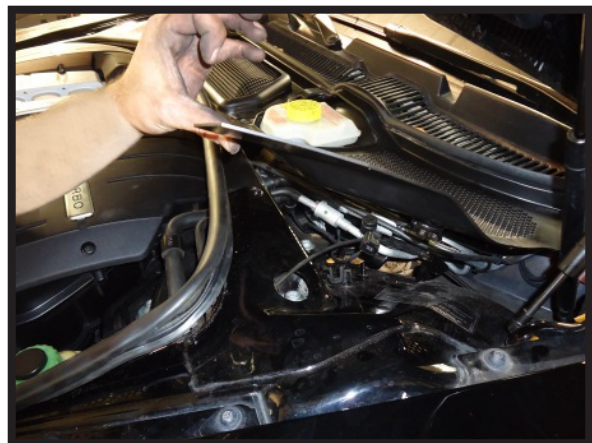


IMAGE 8

9. DESSERRER ET DÉPOSER LES TROIS (3) BOULONS DE MONTAGE SUPÉRIEURS. (IMAGES 9, 10)



IMAGE 9

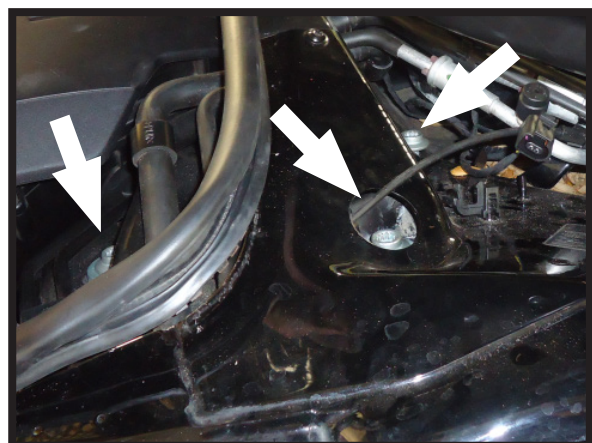


IMAGE 10

10. DÉPOSER LE BOULON DE MONTAGE INFÉRIEUR D'AMORTISSEUR PNEUMATIQUE. (IMAGE 11)



IMAGE 11

11. DÉPOSER L'ENSEMBLE D'AMORTISSEUR PNEUMATIQUE DU VÉHICULE. (IMAGE 12)



IMAGE 12

12. DÉPOSER LES QUATRE (4) ÉCROUS SUPÉRIEURS POUR DÉTACHER L'AMORTISSEUR PNEUMATIQUE DE LA COUPELLE SUPÉRIEURE. (IMAGES 13, 14)

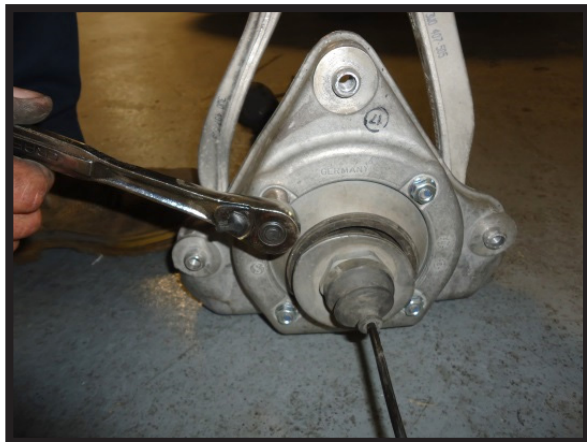


IMAGE 13



IMAGE 14

13. LA DÉPOSE EST TERMINÉE.

POSE DE L'AMORTISSEUR PNEUMATIQUE



Serrer tous les écrous et les boulons aux spécifications données par le constructeur au cours du processus de montage.



Ne pas déposer le raccord d'air de l'amortisseur pneumatique. Cela pourrait entraîner des dommages et/ou invalider la garantie. Déposer la goupille blanche fixée pour le transport sur le nouveau raccord d'air et introduire la canalisation pneumatique jusqu'à ce qu'elle soit bien en place.

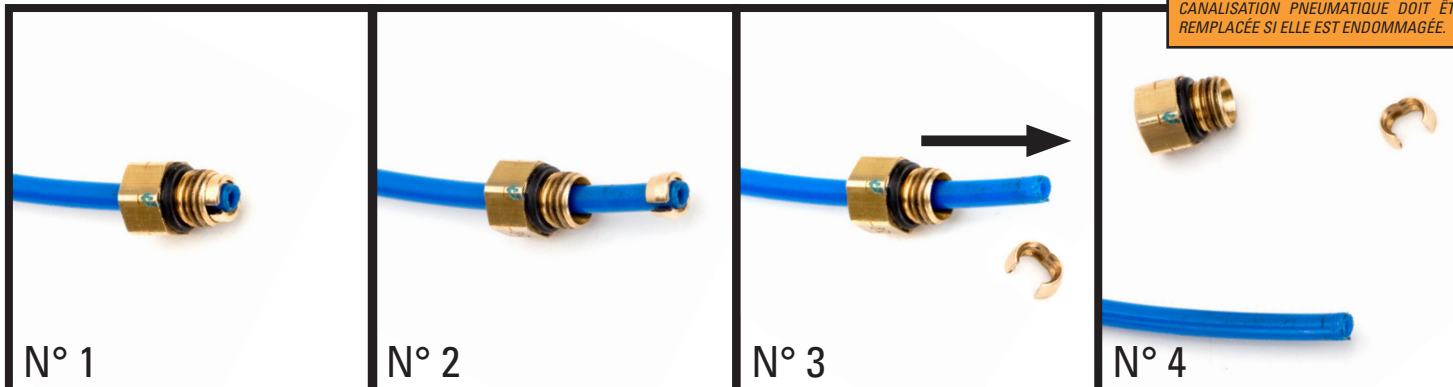
1. LA POSE DE L'AMORTISSEUR PNEUMATIQUE SE FAIT DANS L'ORDRE INVERSE DE LA DÉPOSE.

DÉPOSE



Avant d'introduire la canalisation pneumatique existante dans le nouveau raccord d'air, il faut retirer l'ancien raccord de canalisation d'air de l'équipement d'origine.

REMARQUE : DES FISSURES ET/OU DES COUPURES PROFONDES DANS LA CANALISATION PNEUMATIQUE PEUVENT ENTRAÎNER DES FUITES POTENTIELLES. VÉRIFIER LA CANALISATION PNEUMATIQUE AVANT SON INSERTION. LA CANALISATION PNEUMATIQUE DOIT ÊTRE REMPLACÉE SI ELLE EST ENDOMMAGÉE.



N° 1

RACCORD DE CANALISATION PNEUMATIQUE D'ORIGINE

N° 2

FAIRE COULISSER LA PARTIE FILETÉE VERS LE HAUT DE LA CANALISATION ET OUVRIR LA BAGUE DE SERRAGE POUR LA DÉPOSER

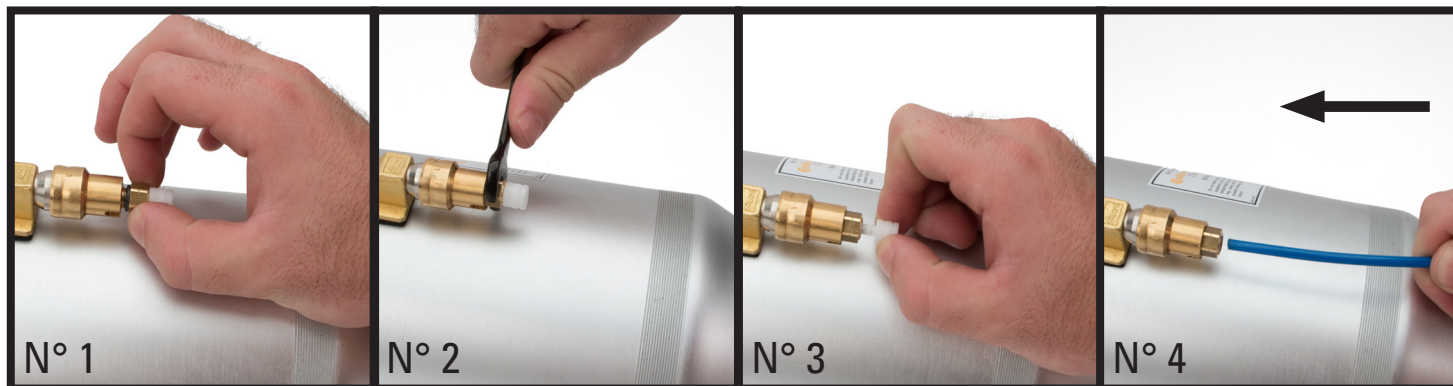
N° 3

FAIRE COULISSER LE RACCORD D'AIR HORS DE LA CANALISATION PNEUMATIQUE

N° 4

LA CANALISATION PNEUMATIQUE EST PRÊTE À ÊTRE MONTÉE

REPOSE - EN UTILISANT LE NOUVEAU RACCORD DE CANALISATION PNEUMATIQUE FOURNI DANS LE KIT



N° 1

VISSER DANS LA SOUPAPE LE RACCORD DE CANALISATION PNEUMATIQUE FOURNI

N° 2

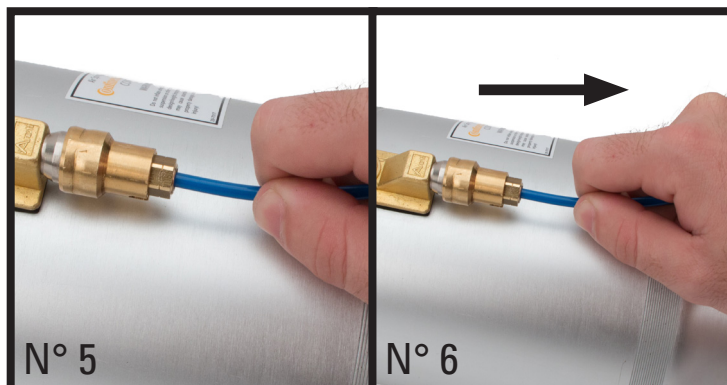
SERRER LE RACCORD À ENVIRON 2 NM (18 IN-LBS/1,5 FT-LBS)

N° 3

DÉPOSER ET JETER LA GOUPILLE DE TRANSPORT

N° 4

INTRODUIRE LA CANALISATION PNEUMATIQUE DANS LE RACCORD DE CANALISATION PNEUMATIQUE JUSQU'À CE QU'ELLE NE PUISSE PAS ALLER PLUS LOIN



N° 5

CANALISATION PNEUMATIQUE INTRODUITE

N° 6

TIRER DOUCEMENT SUR LA CANALISATION PNEUMATIQUE POUR S'ASSURER QU'ELLE EST BIEN FIXÉE PAR LE RACCORD DE CANALISATION PNEUMATIQUE